

RAPPORT D'ACTIVITÉ 2020

Interbio Franche-Comté
pour vous... références,
sensibilisation, accompagnement,
technique, économique, logistique
et communication



• Interbio •
FRANCHE-COMTÉ

LE RÉSEAU BIO EN FRANCHE-COMTÉ
INTERBIO AGIT POUR L'AGRICULTURE BIOLOGIQUE,
DU PRODUCTEUR AU CONSOMMATEUR

PROJETS ET ACTIONS 2020

SOMMAIRE

- 2020 en chiffres • **p.3**
- Les faits marquants de l'année 2020 • **p.4**
- Le réseau bio en action ... au service de la bio régionale • **p.5**
- Les organismes du réseau • **p.6**
- Les chiffres de la bio en 2019 • **p.7**
- Informer et sensibiliser les citoyens
à la consommation bio locale • **p.8**
- Développer une alimentation bio de proximité • **p.9**
- Sécuriser et renforcer la pérennité
des opérateurs bio dans les domaines de :
 - Légumes, herbes aromatiques
et médicinales, petits fruits • **p.10**
 - Céréales et fourrages • **p.12**
 - Vins et spiritueux • **p.14**
 - Lait et produits laitiers • **p.16**
 - Porcs et volailles • **p.17**
 - Viande • **p.18**
 - Miel et produits de la ruche • **p.19**
- L'Agriculture Biologique et son environnement :
 - Favoriser la biodiversité par l'agroforesterie • **p.20**
 - Faire face au changement climatique
en maraîchage • **p.20**
- Pour un accès facile à tous les professionnels de la bio • **p.21**
- Une équipe de salariés aux compétences diversifiées
pour vous servir • **p.22**
- Remerciements • **p.23**

2020 EN CHIFFRES

RÉSEAU BIO DE FRANCHE-COMTÉ

368

adhérents
(Interbio et GAB)
+ 10,6 % Interbio
+ 15,9 % GAB



opérateurs bio
accompagnés
collectivement
—
15 groupes
techniques

200

36

formations

10

interventions
en établissement
scolaire



51



documents / bulletins / articles
d'information techniques

9



commandes groupées
collectives de fournitures et analyses
(ail, racines d'endives, basalte,
semences EV viti, supports
de communication MBEL,
sucre, analyse météo...)

334

paniers livrés
3 opérations paniers bio
Menées par les GAB
et soutenues
par Interbio



8 événements / actions d'information
grand public

17



réunions et rendez-vous politiques
pour faire bouger les lignes
sur la politique agricole locale

LES FAITS MARQUANTS DE L'ANNÉE 2020

FÉVRIER

RENCONTRE VIANDE BOVINE BIO ET LOCAL

Plusieurs opérateurs de la filière de viande bio se sont rencontrés pour construire une réponse aux besoins de valorisation analysés lors d'une rencontre organisée par Interbio.

SEPTEMBRE

TECH & BIO ÉLEVAGE

Forte mobilisation de l'équipe salariée lors du salon : Ateliers techniques, stand d'information, supports de communication technique.

SEPTEMBRE

REGAIN(S) ET HERBE EN FÊTE

Un temps fort de rencontres et d'échanges sur un lieu festif et convivial dans le Jura.

OCTOBRE

FÊTE BIO ET SOLIDAIRE

Une fête à Besançon pour mettre à l'honneur les vaillants opérateurs bio qui ont su s'adapter et répondre aux nouvelles demandes durant la crise sanitaire.

NOVEMBRE

JOURNÉE DE CONSTRUCTION DU PROJET POLITIQUE D'INTERBIO FC

Débats, témoignages, ateliers ont permis aux administrateurs et salariés de démarrer un gros travail sur le projet politique du réseau bio de Franche-Comté.

PRINTEMPS FAIRE FACE AU CONFINEMENT

Face aux conditions sanitaires, le réseau bio a mené un travail auprès des autorités locales pour la réouverture des marchés et pour augmenter la visibilité des offres de ventes directes de produits locaux. Une veille a aussi été mise en place pour donner accès à l'information en temps réel (forum, mails, site internet et réseaux sociaux)

SEPTEMBRE AG INTERBIO 2020

Débats et témoignages ont interrogé les adhérents sur les valeurs que le réseau bio de Franche-Comté souhaite mettre en œuvre.

SEPTEMBRE AG FRAB 2020

Un regard d'ensemble sur les activités communes passées et à venir sur la Région: Conventions de partenariats, projets de développement du bio sur la Région, actions pour les aides bio, contributions aux schémas régionaux, actions pour la réglementation bio.

OCTOBRE LA BIODIVERSITÉ FACE AU CHANGEMENT CLIMATIQUE

Avec Hervé Covès, 40 personnes ont réfléchi sur cette problématique du changement climatique et sont reparties avec une des solutions au moins: la biodiversité.

LE RÉSEAU BIO EN ACTION...

...au service de la bio régionale !

RÉFÉRENCES, PUBLICATIONS ET OUTILS D'ÉCHANGE

Recherche, diffusion de connaissances et animation du réseau

SENSIBILISATION, ACCOMPAGNEMENT DE PROJET ET APPUI TECHNIQUE DES OPÉRATEURS DE L'ENSEMBLE DES FILIÈRES ET DES COLLECTIVITÉS TERRITORIALES
Développer la production biologique



RESTAURATION COLLECTIVE, FILIÈRES ET COMMUNICATION

Accompagner la mise en marché des produits bio locaux

ASSURER UN DÉVELOPPEMENT COHÉRENT ET PÉRENNE D'UNE AGRICULTURE BIOLOGIQUE SUR LE TERRITOIRE

Le réseau bio c'est :

2

organismes

Accompagner la mise en marché des produits bio locaux

7

GAB

groupements d'agriculteurs bio, ayant un rôle syndical et fédérateur local

41

salariés

en Bourgogne Franche-Comté

Le réseau bio agit pour le développement et la promotion de l'agriculture biologique : depuis la production jusqu'à la consommation

LES ORGANISMES DU RÉSEAU



Niveau national

Coordination régionales des actions du réseau



FRAB - BFC
Réseau Bio
Bourgogne - Franche-Comté

Actions techniques, filières, communication...



Interbio
FRANCHE-COMTÉ



BIO BOURGOGNE

Niveau régional



GAB Jura



GAB HAUTE-SAÔNE



GAB 25 et 90



GABY



GABNi



GAB 21



GABSeL

Niveau départemental

LES CHIFFRES DE LA BIO EN 2019

EN FRANCE :

- Consommation : **67 %** des foyers consomment du bio chaque mois
- Production : **+13,4 %** (47 196 fermes)
- Emplois directs : **+15 %** (179 503 emplois)

EN BOURGOGNE FRANCHE-COMTÉ :

- Production : 10 % (2 666 fermes bio)
- Surface : +16 % (195 753ha bio/conversion)

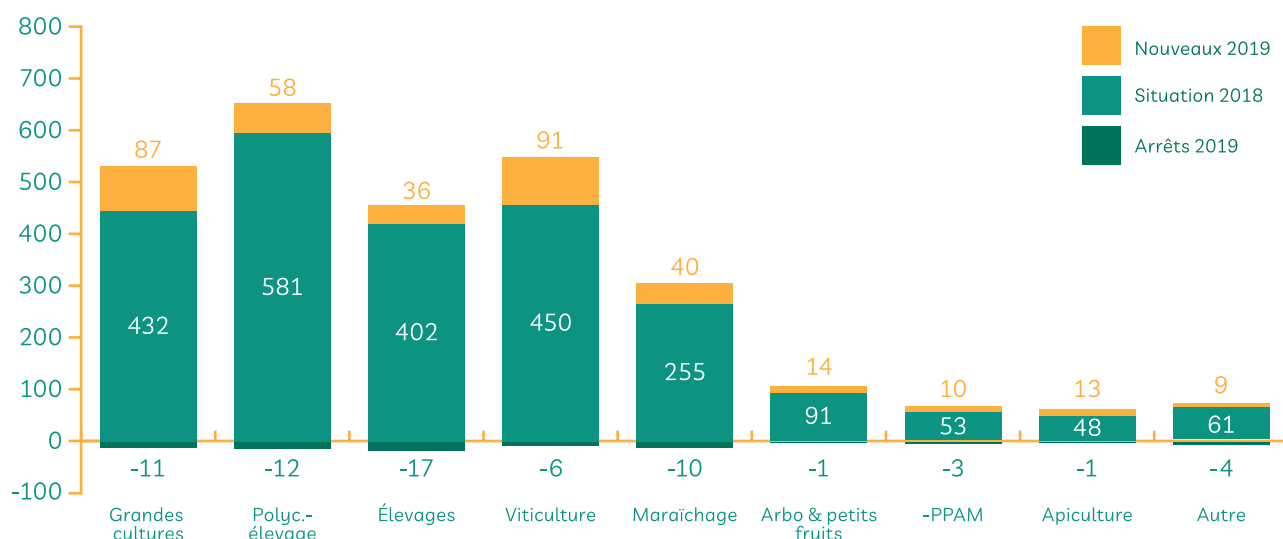
Record : 358 conversions et installations !

Plus de détails:

https://www.biobourgogne.fr/les-chiffres-de-la-bio_247.php

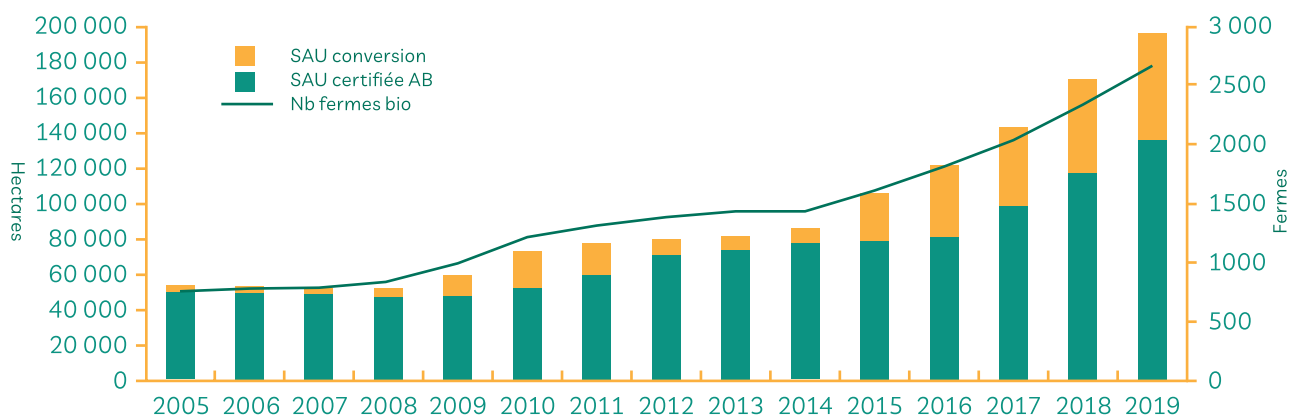
Répartition du nombre de fermes bio par type de production

Sources : Bio Bourgogne et Interbio Franche-Comté



Évolution des surfaces et fermes bio en Bourgogne - Franche-Comté

Sources : Bio Bourgogne et Interbio Franche-Comté



INFORMER ET SENSIBILISER LES CITOYENS À LA CONSOMMATION BIO LOCALE

Animation d'une commission communication grand public pour définir avec les différents représentants des filières lors de deux sessions, les 12 février et 23 novembre :

- Les choix des messages prioritaires de l'année
- Le plan de communication et les actions prioritaires

Parler de bio lors de moments festifs et conviviaux :

- Communication pour Manger Bio et Local, c'est l'idéal en Franche-Comté (radio, presse écrite, agendas web locaux, site internet, Facebook) : 14 événements dont Regain(s) & Herbes en Fête le 06/09/2020 (2000 visiteurs)
- Tenue de stands Interbio (animation et diffusions de document) aux BIO'Jours, Regain(s) & Herbes en Fête, Fête Bio de Besançon.
- Coordination régionale, co-organisation et communication pour La Fête du lait bio le 30/08 : 2 fermes - 140 participants
- Organisation et communication de la Fête bio de Besançon le 11/10/2020 exceptionnellement décalée en automne et réunissant 500 visiteurs du Grand-Besançon.
- Organisation et communication de Regain(s) & Herbes en fête (en partenariat avec l'Herberie Jurassienne cette année), Ce marché bio festif qui a encore réuni 2000 visiteurs le 06/09/2020
- Animation, co-organisation et communication du salon du Nez Dans le Vert le 14/07/2020 : salon multisites (pour respecter les normes sanitaires)



⊕ La viande bio locale est une réelle réponse à nombre d'interrogation et doutes des consommateurs sur la consommation de viande. En effet elle répond pleinement à la volonté de respecter le bien être animal grâce au cahier des charge bio, et au développement d'une économie locale, des emplois locaux et une proximité entre le producteur et le consommateur. Pour cela nous avons fait évoluer un support déjà existant en le rendant plus facile à diffuser notamment.

Parler de bio en utilisant une diversité de supports pour toucher une diversité de public:

- Présentation d'un menu bio local de Noël sur France 3 en partenariat avec le GPPR, pour parler du bio local.
- Réalisation et actualisation d'une affiche et d'un dépliant pour permettre aux distributeurs de viande bio locale de mieux communiquer sur ses valeurs.
- Travail préparatoire, liens avec acteurs locaux pour la mise en place de Défi FAAP en Jura et Doubs, cette action qui permettra de mettre en avant l'ensemble des leviers pour consommer bio local à moindre coût (vrac, anti gaspi, local et de saison...)
- Communication sur le bio local en période de confinement (Radio, presse papier) Mars-Avril




Ensemble c'est mieux ! Bourgogne-Franche-Comté

DÉVELOPPER L'ALIMENTATION BIO DE PROXIMITÉ

L'alimentation bio de proximité est un levier facile et efficace pour répondre à nombre d'aspirations des citoyens pour la société : environnement, emploi, économie, biodiversité, bien-être animal...

Interbio se mobilise donc pour expliquer, mettre en évidence les outils disponibles et mettre en relation producteurs et consommateurs :

- Proposition et organisation de la production et commande de nombreux supports de communication pour les opérateurs de vente directe bio (panneaux de ferme, étiquettes, sachets, sacs cabas...) pour un gain de visibilité auprès du consommateur.
- Organisation et coordination concernant la mise en place de Paniers de Noël bio et solidaires dans le Doubs en décembre.
- Intervention auprès des institutions locales pour la réouverture des marchés bio pendant la Covid, soutien des agriculteurs tout au long de la crise sanitaire
- Organisation et animation de la rencontre entre producteurs et restaurateurs à l'Espace Pasteur à Arbois, dans le cadre de la promotion d'AgriLocal (08/07/2020)
- Création d'un collectif d'associations et syndicats d'agriculteurs et d'associations de consommateurs (15 structures) : Pour une Alimentation Locale et Solidaire dans le Jura

 Interbio FC s'est fortement impliqué auprès des collectivités du Pays Lédonien pour l'accompagner dans sa mise en place du Projet Alimentaire Territorial. Cette démarche co-construite par les acteurs du territoire a été labellisée 1^{er} PAT 100 % Bio de France. Ce travail va de paire avec l'accompagnement de l'association Entente Bio.



LÉGUMES, HERBES AROMATIQUES ET MÉDICINALES, PETITS FRUITS

Une Offre complète de formations, journées techniques et rencontres techniques pour répondre aux enjeux et besoins des opérateurs :

- S'adapter au changement climatique
 - Organisation de formations techniques (gestion durable des fermes maraîchères : gestion de l'eau, du sol, des auxiliaires avec l'agroécologie) le 5-6-7 octobre
- Maîtriser ses sols et leur fertilisation
 - Organisation et animation d'une formation engrais-verts le 12 octobre
 - Visites individuelles avec la méthode « MERCI » (3 maraîchers) : méthode de calcul des reliquats azote, phosphore, potasse des Engrais verts.
 - Animation d'un tour de plaine « sol et analyse de sol en maraichage » le 30/09/2020
- Se réunir pour échanger, comprendre et réfléchir à plusieurs : Rencontres collectives techniques/tours de plaine
 - Animation de trois bilans de campagne avec tours de fermes
 - Animation d'échanges de savoir maraîcher : gestion de l'enherbement le 27/07/2020
 - Animation et organisation d'un tour de plaine "micro-fermes maraîchères" le 21 septembre
- Adapter sa stratégie de ferme aux enjeux de l'augmentation de l'offre en légumes bio
 - Organisation d'une formation sur les légumes à forte valeur ajoutée le 26/02/2020
 - Organisation d'une journée sur l'intérêt stratégique des serres et de l'atelier plant le 27/02/2020
 - Mise en place d'une formation « stratégie des fermes maraîchères de Franche-Comté » en octobre
- Gérer les ravageurs et auxiliaires sur l'ensemble de sa ferme
 - Organisation d'une journée technique avec le GRAB d'Avignon (partenariat CA régionale) le 16/09/2020

Un apport régulier d'information et transfert de connaissances

- Généralités réglementaires, techniques et filières
 - Mails d'information (10 fois en saison)
 - Articles sur le forum technique
- Autonomie et adaptation variétale
 - Intervention sur une Journée de sensibilisation aux semences paysannes (partenariat confédération paysanne 39) le 13/02/2020
 - Organisation d'un voyage d'étude au BiauGerme du 15 au 18/10/2020
 - Bilan technique annuel le 07/12/2020



Sensibilisation et information aux porteurs de projets d'installation agricole :

- Intervention à la MFR de CHargey-les-Gray
- Intervention au CFPPA de Valdoie
- Intervention au CFPPA de Montmorrot
- Réalisation d'entretiens individuels avec de nouveaux installés (6 maraîchers)

Expertise, veille et coordination au service de la filière :

- Organisation de commandes collectives d'ail et de racines d'endives Bio
- Organisation d'une commande collective de basalte (gestion agroécologique de la fertilité des sols)
- Veille sur les aides
- Veille et accompagnement durant la crise COVID (mise à jour quotidienne du forum technique des maraîchers)
- Réalisation d'un observatoire des prix de plants et légumes 2020
- Création de références technico-économiques en maraîchage bio (20 fermes enquêtées)
- Création de références technico-économique en PPAM bio



+ Voyage d'étude au BiauGerme

En novembre 2020 Interbio a organisé un voyage d'étude dans le sud de la France chez le semencier "Le BiauGerme". Nous sommes partis à 6 producteurs pendant 3 jours pour découvrir le BiauGerme, son fonctionnement mais aussi le travail technique de sélection variétale, l'organisation de la production semencière dans les fermes et bien sûr la gestion du tri et de la qualité des semences après récolte.

CÉRÉALES ET FOURRAGES

Animation de collectifs pour gagner en technicité et en logistique :

1 Dans le cadre du collectif DEPHY « Adventices et Agriculture Biologique »

- Réalisation de 4 tours de plaine (mai, juin, octobre et décembre)
- Production de deux fiches trajectoire sur la triple performance en grandes cultures AB
- Création et animation d'une page web dédiée au groupe et à ses productions

2 Dans le cadre du Collectif de céréaliers sur le triage en commun

- Organisation et animation d'une réunion de présentation le 3/12/2020

Acquisition, transfert et diffusion des résultats :

- Suivi de deux parcelles de Colza pour améliorer la maîtrise de cette culture en AB avec Terre Inovia (Germiny, 39 et Chancey, 70)
- Mise en place et suivi d'essais de couvert végétaux afin de vérifier les mélanges et itinéraires les mieux adaptés en AB – En partenariat avec la Fédération des Chasseurs du 25-90 (Saint Julien lès Montbéliard et Montecheroux, 25)
- Réalisation d'une enquête sur les rendements en grandes cultures 2019-2020
- Intervention au salon Rendez-vous Tech&Bio élevage sur l'atelier « les matières organiques de A à Z » (70) les 9 et 10/09/2020

Vulgarisation et actions de communication :

1 Dans le cadre du collectif DEPHY « Adventices et Agriculture Biologique »

- Présentation des actions et avancées du groupe DEPHY lors du salon Tech&Bio 2020 élevage (70) les 9 et 10/09/2020
- Organisation et animation d'une visite de la ferme de Vincent Guillemain pour trois classes de 6^e du collège de Tavaux le 23/11/2020
- Intervention sur une journée organisée par la DRAAF sur la réduction des phyto au lycée agricole de Dannemarie sur Crête

2 Grandes cultures et fourrages

- 2 Interventions pour la formation BP REA Paysan Boulanger au Lycée de Montmorot (39) le 21 février
- Rédaction de 6 articles techniques, informatifs et réglementaires en grandes cultures et fourrages.



Coordination de la filière et information :

1 Filière brassicole locale

- Organisation et animation de trois réunions collectives les 10/03/2020, 03/06/2020, 20/07/2020 pour :
 - Réaliser un bilan de campagne : technique, rendements, qualité, calibrage, stockage.
 - Rappeler les consignes de fonctionnement: gestion post-récolte, référents missionnés
 - Prévoir la prochaine campagne : présentation des nouvelles malteries du territoire, commandes des brasseurs, prévisionnel à semer
- >> La filière brassicole bio de Franche-Comté c'est 10 céréaliers, 40 brasseurs, 328 tonnes d'orge malté
- Organisation et animation d'une rencontre entre producteurs d'orge et brasseurs sur des parcelles d'orge le 03/06/2020
 - Rencontre et accompagnement de quatre porteurs de projet malterie en région
 - Rencontre et suivi de deux malteries artisanales potentielles partenaires (hors région)
 - Intégration et accompagnement de trois houblonniers et un porteur de projet :
 - > 1ères bières réalisées avec du houblon bio jurassien en novembre 2020 (test)



2 Filière d'alimentation animale

- Organisation d'une commande groupée d'analyse alimentaire des méteils pour la ration en élevage

 sur le sol et les matières organiques en Agriculture Biologique :

La modification réglementaire de l'utilisation des effluents d'élevage "industrielles" induit une augmentation du prix des fientes. Interbio s'est penché sur ce nouvel élément pour fournir des alternatives de fertilisation des cultures céréalières (associations, précédents..)



VINS ET SPIRITUEUX

Animation de collectifs pour gagner en technicité et en impact environnemental :

- 1 DEPHY « Vers des systèmes économes en produits phytosanitaires » :
 - Production d'une fiche trajectoire sur la triple performance : économique-environnementale-sociétale
 - Édition d'un guide sur la réduction d'usage des produits phytosanitaires en viticulture AB avec un focus sur le cuivre
 - Création et animation d'une page web dédiée au groupe et à ses productions
 - Organisation d'un Voyage d'études en Savoie : vignoble de pente, vieux cépages et flavescence dorée

Proposition de formations pour comprendre et gérer les sols en viticulture:

- Lire les sols avec Christian Barnéoud (7 participants)
- Azote assimilable dans les moûts (20 participants)

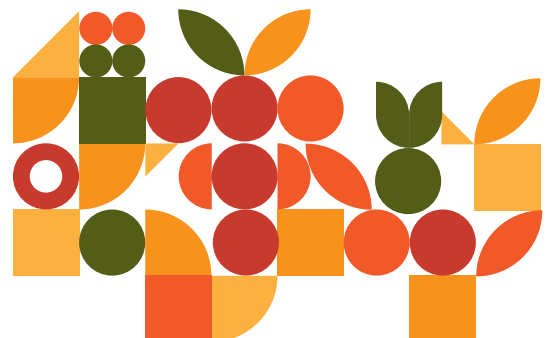
The image shows three informational sheets from the DEPHY program. The first sheet, 'FICHE TRAJECTOIRE', is titled 'VERS DES SYSTÈMES ÉCONOMES EN PRODUITS PHYTOSANITAIRES' and features a diagram of a plant with roots and leaves. The second sheet, 'LA FERME DEPHY', contains a map of France and detailed information about the farm's location, production types, and objectives. The third sheet, 'LE SYSTÈME DE CULTURE DEPHY', describes the cultivation system, including grape varieties and management practices. A small line graph titled 'Des pHs en baisse' is also visible, showing a downward trend in soil pH over time.

2 ECLA sur la zone de captage de Villevieux :

- Suivi des conversions en AB avec une étude comparative de la qualité des sols (analyses Célesta-lab)
- Édition d'un dossier "Les clés pour mieux comprendre les sols agricoles"



🔍 Mise en place d'un nouvel essai sur 4 parcelles Interbio a choisi de suivre une comparaison entre l'intervention de rognage tardif ou non sur les vignes. afin d'évaluer l'impact des travaux en vert dans le cadre du réchauffement climatique. Est-il possible, en adaptant ses pratiques, de conserver plus d'acidité et de "ralentir" la maturation du fruit ? Pour assurer le suivi de ce test, une cinétique de maturité a été mise en place. L'essai devrait se poursuivre sur 3 ans.





Vulgarisation et actions de communication :

- Accueil du CFPPA d'Avize : accueil des étudiants et présentation de la filière viticulture BIO jurassienne et organisation du planning des visites.
- Intervention à la journée du groupe 30000 Horticulture et Pépinière de Franche-Comté "végétaliser plutôt que désherber"
- Organisation de la réunion territoriale des IR Grand Est
- Témoignage au séminaire national DEPHY "comment débiter les engrais verts en viticulture"

Coordination de la filière et information :

- Organisation d'une commande groupée de semences BIO et locales
- Rédaction d'articles sur la commercialisation au national et à l'international en temps de crise sanitaire
- Rédaction de onze bulletins techniques dont un flash réglementaire


LAIT ET PRODUITS LAITIERS

Animation d'un groupe d'échanges pour gagner en technicité et en logistique :

- Sept groupes d'éleveurs laitiers bio sur les départements de Haute-Saône (avec le GAB 70 et la Chambre d'agriculture 70, Gen'IA test Conseil Élevage), du Jura et du Doubs. De nombreuses thématiques sont abordées, selon les attentes des participants :
 - gestion des prairies,
 - qualité du lait,
 - coûts de production,
 - médecines alternatives,
 - rallyes-pois.

Offre de formations et de journées techniques

- Une vingtaine de formations ont été proposées par Interbio et ses partenaires, sur différentes thématiques :
 - Conversion en bio
 - Santé animale
 - Alimentation
- Co-organisation d'une journée avec le "Groupe herbe" régional : Annulée
- Montage d'une journée "Les prairies naturelles au services de la santé animale" : Reportée
- Organisation et animation d'une journée et de Webinaires sur la Réglementation "Logements des veaux"

 Réalisation d'enquêtes sur la Franche-Comté sur l'accès à l'extérieur des veaux laitiers.

Une 40aine de retours nous ont permis de répondre aux interrogations des éleveurs, d'évaluer le nombre d'éleveurs non conformes et de chiffrer le coût de ce nouvel investissement.

Suite à cette enquête, Interbio a réalisé des journées et webinaires sur le logement des veaux pour les éleveurs en partenariat avec les Chambres d'Agriculture et les organismes certificateurs.



Réalisation de diagnostics de conversion :

- Des diagnostics ont été réalisés par Interbio sur cinq fermes, pour évaluer la faisabilité et l'impact d'un changement des pratiques vers l'agriculture biologique.

Réalisation d'enquêtes répondant à des enjeux du moment (réglementation ou technique) :

- Logement des veaux;
- Technique d'allaitement chez les éleveurs caprins;
- Attache et réglementation.

Coordination de la filière et information :

- Enquête annuelle auprès des 36 entreprises régionales transformant du lait bio
- Organisation d'une Commission Lait afin d'échanger sur la campagne 2019 et perspectives
- Enquête et synthèse sur les adaptations des entreprises laitières en contexte de crise sanitaire




PORCS ET VOLAILLES

Offre de formations, journées techniques et rencontres techniques pour répondre aux enjeux et besoins des opérateurs :

- Mise en place d'une formation sur la santé et la physiologie du porc le 08 janvier réunissant 8 participants
- Préparation d'une formation sur la Fabrication d'Aliment à la Ferme et les parcours en volailles (report 2021)
- Co-organisation avec BIOBOURGOGNE d'une porte ouverte sur une ferme avicole bio en circuits-courts le 16 septembre 2020
- Élaboration et mise en place d'une formation « Créer son centre agréé d'emballage d'œufs et acquérir les bases du Paquet hygiène » (report 2021)

Apport régulier d'information et transfert de connaissances :

- Enquête et créations de références en volailles bio en partenariat avec le Chambre d'Agriculture du Jura (10 fermes enquêtées)
- Interventions au salon du Tech&Bio élevages en Haute-Saône par l'animation d'ateliers techniques en porcs et volailles en lien avec l'ITAB les 9 et 10 septembre
- Création de supports techniques et réglementaires à destination des éleveurs et porteurs de projets monogastriques (deux plaquettes, une fiche sur les salmonelles)
- Rédaction et diffusion de quatre articles dans les bulletins techniques élevages

 Une quinzaine d'acteurs de la filière porc (interpro, transformateurs, abatteurs, fabricants d'aliments...) se sont retrouvés le 13/10/2020. Après un état des lieux de la production de porcs biologiques et du contexte régional par le réseau bio (Interbio FC et BIOBOURGOGNE), chaque participant a pu exprimer ses attentes et contraintes.

Un réel besoin de recensement et une mise en lien entre l'amont et l'aval de cette filière, encore peu développée, s'est fait sentir. Le réseau bio se propose de faire l'interface afin de centraliser les demandes côté transformateurs/abatteurs et côtés producteurs, afin réorienter chacun vers le ou les bons interlocuteurs.



Sensibilisation et accompagnement du développement de l'agriculture biologique :

- Réponse aux problématiques individuelles d'une dizaine d'éleveurs
- Accompagnement personnalisé de onze porteurs de projets
- Intervention en classe et organisation de 2 visites de fermes circuits-courts avec des élèves (MFR Amange et Lycée de Dannemarie sur Crête) les 29/09/2020 et 24/11/2020

Coordination de la filière et information :

- Quatre Rendez-vous individuels avec des entreprises de transformation et distribution sur leurs besoins d'approvisionnement
- Mise en lien et promotion de la plateforme Manger Bio BFC avec BIOBOURGOGNE pour les producteurs de porcs
- Suivis de la filière porcine en partenariat avec Interporc FC (nombre d'installations, projets à venir, accompagnement des porteurs de projets, besoins en transformation...)



VIANDES

Coordination de la filière et information :

- Organisation d'une rencontre éleveurs/ Boucherie Comtoise/ Biocoop le 17/02/2020, sur la thématique de la valorisation de la viande bovine bio en local
- Accompagnement de l'Association Entente Bio (40 éleveurs et 5 maraîchers bio Jurassiens et départements limitrophes) qui valorisent leurs animaux de réforme et légumes auprès de la Cuisine Centrale de Lons-Le-Saunier notamment. En 2020, l'association s'est inscrite dans la démarche de Plan Alimentaire de Territoire du Pays Lédonien pour pérenniser ces 2 filières bio-locale sur le territoire.




Découvrez Entente Bio®
Association de producteurs jurassiens, fournisseur historique de votre Restaurant Municipal

Une offre à destination des professionnels et des particuliers
Une production locale pour tous, respectueuse de l'environnement et des hommes

Viande Bovine & Légumes

Issue d'élevages allaitants et laitiers De saison, produits par des maraîchers & chantier d'insertion

En consommant les produits 100% bio d'Entente Bio, vous participez au maintien et au développement d'une agriculture respectueuse de la nature (biodiversité, ressource en eau) et de l'homme, durable & éthique

Offre pour particuliers
Vous pouvez commander auprès d'Entente Bio :

Des paniers de légumes
via l'un de nos adhérents
E.A. JARDIN (structure d'insertion), situé à NANCE
03 84 44 46 71 ou alan.jardin@orange.fr
Plusieurs points de dépôt à Lons le Saunier (bistrot le Restaurant Municipal) et alentours

Des caissettes de viande bovine
via l'association
Plus de renseignements de préférence par mail
entente.bio@outlook.fr
Si besoin, Marie-Monique - 06 84 25 58 05

Carte des sympathisants

AB AGRICULTURE BIOLOGIQUE

LONS LE SAUNIER



MIEL ET PRODUITS DE LA RUCHE

Animation d'un groupe d'échanges d'apiculteurs bio, pour gagner en technicité et en logistique :

- Organisation de deux rencontres et animation des échanges à distance au sein du groupe les 6/03/2020 et 6/11/2020
- Appuis à l'approvisionnement collectif (18 tonnes de sucre bio et autres matériels..)

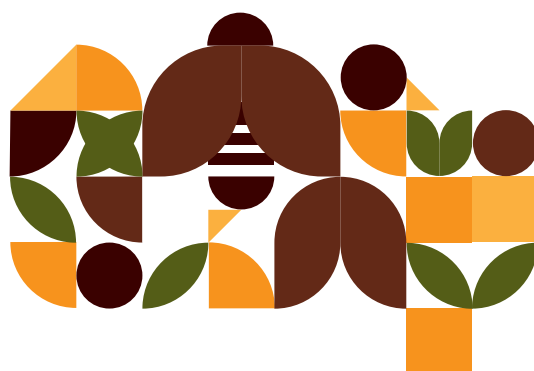
Offre de rencontres techniques et voyage d'études :

- Participation à une journée technique sur la conduite sanitaire de cheptel en AB et les modalités de commercialisation en circuits-courts
- Co-organisation d'un voyage d'études en Suisse avec Bio en Grand Est (report 2021 voir 2022)

Coordination de la filière et information :

- Coordination et échanges avec l'Association pour le Développement de l'Apiculture régionale lors de plusieurs rencontres 14-15 /02/2020, 17/09/2020.
- Participation et relai des journées apicoles régionales

⊕ Organisation d'une rencontre « cire et élevages bio » le 6 novembre 2020, limitée à dix personnes à cause du contexte sanitaire. Deux visites (dont celle d'un cirier) agrémentées de démonstrations, ont permis aux participants de mieux appréhender les postes essentiels en terme d'autonomie que sont la qualité de la cire et la sélection en apiculture biologique.



L'AGRICULTURE BIOLOGIQUE ET SON ENVIRONNEMENT :

FAVORISER LA BIODIVERSITÉ PAR L'AGROFORESTERIE

Appui à la mise en place de systèmes agroforestiers :

- Promotion de l'Appel à Projet « Bocage et Paysage », Chantiers de plantation et accompagnement de projets
- Organisation d'une formation « Taille des fruitiers » qui a réuni 11 participants dont 4 éleveurs
- Préparation d'un atelier sur les fourrages ligneux et la découverte de l'agroforesterie d'une journée régionale multi-partenaire (report 2021)

Coordination de la filière et information :

- Co-organisation avec Jura Nature Environnement d'une journée entre acteurs de la haie et de l'agroforesterie en Franche-Comté qui a réuni 14 participants
- Création d'un partenariat avec la Fédération de Chasse du Doubs
- Participation à la journée d'échanges et de formation Label Haie

FAIRE FACE AU CHANGEMENT CLIMATIQUE EN MARAÎCHAGE

Organisation de journées techniques sur l'adaptation des systèmes maraichers au changement climatique :

En octobre 2020, Interbio a convié Hervé Covès (agronome expert en agroécologie et en agroforesterie) en Franche-Comté afin de réfléchir à la question du changement climatique dans les systèmes maraichers par plusieurs prismes : La gestion de l'eau - la gestion des couverts de sol - la biodiversité avec la notion des "nouveaux ravageurs". Ces journées ont été suivies par plus de 30 producteurs.

Conférence « l'adaptation de la biodiversité au changement climatique »

Co-organisation avec Jura Nature Environnement d'une conférence grand public sur la thématique de l'adaptation de la biodiversité au changement climatique. Elle s'est tenue à Lons-le-Saunier et elle a réuni pas moins de 40 personnes



POUR UN ACCÈS FACILE À TOUS LES PROFESSIONNELLS DE LA BIO

Une montée en puissance de la communication sur les journées techniques et formations avec différents outils

- Production et diffusion d'un catalogue de formations (presse, mailing, site internet)
- Actualisation et diffusion du guide de conversion bio 2020
- De nombreux encarts presse (plus de 10) sur les différents évènements professionnels (Salon, journée techniques et filière, formations)
- Stand d'information par le réseau bio de Bourgogne Franche-Comté au Salon Tech&Bio (création de panneaux explicatif sur le réseau bio de BFC, actualisation et distribution de tous nos documents d'information technique et chiffrés...)
- La mise en ligne et mise à jour de l'Agenda du réseau bio de Franche-Comté sur le site internet d'Interbio
- Organisation d'une communication renforcée pour certains évènements d'ampleur régionale : journée « Composter c'est gagner ! » (reportée début 2021)

- Travail sur la charte graphique d'Interbio pour une meilleur visibilité et lisibilité auprès de l'ensemble de nos partenaires et adhérents.
- Travail de refonte du site internet > plus de visibilité et plus de simplicité



Édition et actualisation de différents supports de communication pour toujours plus de visibilité

- Les Nouvelles bio de Franche-Comté (3 numéros) : <http://www.interbio-franche-comte.com/Reseau.html>
- Un site internet (actualités et informations et documents) : <http://www.interbio-franche-comte.com>
- Animation réseaux sociaux (page Facebook Interbio élevage + page Facebook Interbio:
 - <https://www.facebook.com/interbioFC>
 - <https://www.facebook.com/interbiofranchecomte.elevage>



UNE ÉQUIPE DE SALARIÉS AUX COMPÉTENCES DIVERSIFIÉES POUR VOUS SERVIR



Christelle Comte

Finance et administration

03 81 66 28 28

christelle.comte@agribiofranchecomte.fr



Juline Macor

Secrétariat

03 81 66 28 28

secretariat@agribiofranchecomte.fr



Alice Dousse

Communication, promotion

03 81 66 28 30

alice.dousse@agribiofranchecomte.fr



Sarah Ferrier

Suivi/ Structuration des filières longues

03 81 66 28 32

sarah.ferrier@agribiofranchecomte.fr



Chloé Guyot

Conseil en grandes cultures

03 81 66 28 30

chloe.guyot@agribiofranchecomte.fr



Lise Ducret

Conseil en polyculture-élevage

03 81 66 28 32

lise.ducret@agribiofranchecomte.fr



Tiffany Deguin

Conseil en Élevage laitier

03 81 66 28 32

tiffany.deguin@agribiofranchecomte.fr



Samuel Hohwald

Conseil en maraîchage et PPAM

03 81 66 28 30

samuel.hohwald@agribiofranchecomte.fr



Bérengère Thill

Conseil en arboriculture-viticulture

03 84 86 09 86

berengere.thill@agribiofranchecomte.fr



Floriane Marsal

Conseillère ruminants

03 84 86 09 86

floriane.marsal@agribiofranchecomte.fr



Julie Girard

Alimentation de proximité, Animation locale dans le Doubs et Territoire de Belfort

03 81 66 28 31

julie.girard@agribiofranchecomte.fr



Marion Mazille

Alimentation de proximité, animation locale dans le Jura

03 84 86 09 86 / 07 89 24 93 03

marion.mazille@agribiofranchecomte.fr



Pierre Berres

Conseil en maraîchage

03 81 66 28 30 / 06 09 50 37 63

pierre.berres@agribiofranchecomte.fr

L'équipe Salarié et les administrateurs ont travaillé main dans la main pour établir un fonctionnement horizontal (sans direction) afin d'être plus réactifs et flexibles. Aujourd'hui chaque salarié, en plus de missions techniques, a à sa charge une partie des missions de direction.

REMERCIEMENTS

Merci à tous les acteurs de la bio pour vos actions à nos côtés et pour votre soutien,
Merci à nos financeurs et à nos partenaires.

Interbio Franche-Comté à votre service et à votre écoute pour toujours plus de bio
sur notre territoire.

Nous contacter: 03 81 66 28 28
interbio@agribiofranchecomte.fr

Nous rencontrer : Valparc – Espace Valentin Est, Bât D – 25 048 Besançon Cedex

Plus d'info : <http://www.interbio-franche-comte.com/>

RÉGION
BOURGOGNE
FRANCHE
COMTE



Jura
LE DÉPARTEMENT

Doubs
le Département

Ville de
Besançon



Ville de
Lons le Saunier



