



interbio  
Franche-Comté



## Edito

« [L'essor de la filière bio française annoncé en 2015](#) se confirme. **Florent Guhl**, directeur de l'**Agence BIO**, a témoigné de la « croissance historique de la bio en France » lors d'une conférence de presse, le 21 septembre à Paris. Il a donné les premiers résultats chiffrés de l'année : « Avec **21 nouvelles fermes bio chaque jour** en moyenne au cours du premier semestre 2016, l'offre continue de progresser. » D'après une projection estimée au sein de l'Agence BIO, « d'ici la fin de l'année, **plus de 1,5 million d'hectares** seront consacrés au mode de culture bio, soit **5,8 % de la surface agricole utile** (contre 3,8% fin 2012, soit une augmentation de plus de 50%). » Ces chiffres ont été repris par le **Ministre de l'Agriculture, Stéphane Lefoll**, dans un communiqué de presse du 22.09.16.

La consommation n'est pas en reste, avec une **augmentation de 20 % des ventes** enregistrées au premier semestre 2016 par rapport à 2015, tous circuits de distribution confondus. Enfin, les entreprises de transformation et de distribution dépassent désormais les 14 300 emplois en France. Ce développement général de la filière se répercute sur son **chiffre d'affaires**, qui devrait augmenter de 20 % par rapport à 2015 et atteindre les **6,9 milliards d'euros**.

Interbio se réjouit de ces bonnes nouvelles et note ce même phénomène sur le territoire franc-comtois. Notre structure renforce ainsi ses actions en conséquence. Son **travail en commissions thématiques s'organise**. D'ores et déjà, des enquêtes sur la **filière viande** ont été présentées lors de réunions locales. Une **première commission de travail sur ce domaine aura lieu le 9 novembre**. Les enquêtes sur la filière lait seront, elles, présentées lors de la **commission dédiée le 27 octobre prochain**.

Dans ce contexte de fortes conversions, nous **mobilisons nos énergies** : que ce soit **pour les filières existantes, ou de nouvelles**, des **projets entre transformateurs et producteurs** animés par les salariés d'Interbio émergent. Objectifs : **optimisation de la conservation de la valeur ajoutée, recherche de nouveaux marchés** (entre autres, pour les nouveaux produits issus des conversions récentes), transformation de nouveaux produits, **tests** et mise en commun de résultats qualitatifs et technique...

Par ailleurs, en Assemblée Générale, un **nouveau conseil d'administration** a été élu avec des membres des **agriculteurs** (via les 3 GAB départementaux), des **transformateurs** (Union des Fruitières Bio Comtoises et GIE Bio Comtois), des distributeurs (1 Biocoop de Haute-Saône et 1 distributeur du Doubs), des **consommateurs et associations** (Agrobio Conso et Terre de Liens). Et un bureau a été élu avec **3 co-présidents de secteurs géographiques différents et de domaines d'activités variées** : Pierre Chupin (**arboriculteur et producteur de petits fruits dans le Doubs**), Patrice Béguet (**viticulteur du Jura**) et Benoît Boivin (**transformateur et distributeur de céréales du GIE Bio Comtois, basé en Haute-Saône**).

Cet été et la rentrée ont été pleins **d'activités auprès de nos partenaires et membres**. Vous en aurez **quelques témoignages dans ce numéro**.

De plus, une **nouvelle forme de communication : régionale** avec des opérations sous une même bannière « manger bio et local, c'est l'idéal » de l'automne bio a été possible **grâce aux financements du réseau Biocoop et à tous les distributeurs, transformateurs, producteurs, consommateurs et associatifs présents. Merci à tous**. Cette réussite prendra encore plus d'ampleurs dans les années à venir. Nous en reparlerons lors de la **commission Communication d'ici fin 2016**.

Nous restons **à votre entière disposition pour tout projet et question sur l'agriculture biologique locale**.

A bientôt, bien à vous, Pierre, Patrice et Benoît.

## Au sommaire de ce numéro :

*Info aides en page 2*

*L'Actu en page 3*

*L'Interview en page 4*

*Dossier Politique et réglementation en page 4*

*Dossier Technique et filières en page 6*

*Dossier Promotion/communication en page 10*

*Infos Partenaires en page 12*

*A vos agendas en page 15*



## Aide à la certification

L'appel à candidatures concernant les agriculteurs qui convertissent au moins 50 % de leur SAU en agriculture biologique est **ouvert du 20 septembre 2016 jusqu'au 15 mai 2017**.

Pour les apiculteurs et les héliiculteurs, la conversion doit porter sur la totalité de la production.

Les demandes complètes seront déposées au plus tard le : **15 mai 2017** à la DRAAF de Bourgogne-Franche-Comté

**Important : Tout commencement de l'opération** (signature d'un devis ou inscription à l'agence biologique) **avant la date de réception de votre demande d'aide par la DRAAF rendra le dossier inéligible.**

Les modalités de mise en œuvre sont précisées dans l'arrêté et la notice.

**Arrêté appel à candidatures, formulaire et notice à télécharger sur les liens suivants :**

<http://draaf.bourgogne-franche-comte.agriculture.gouv.fr/Appel-a-candidatures-Aide-a-la>

<http://www.europe-en-franche-comte.eu/Les-financements-de-certaines-mesures-des-programmes-sont-accessibles-par-voie-d-appel-a-projets/Programme-de-Developpement-Rural-Regional-FEADER-2014-2020/Appel-a-candidatures-Aide-a-la-certification-biologique-campagne-2017>



## Aides à la trésorerie remboursable

Pour votre information, le Conseil Régional de Bourgogne-Franche-Comté propose actuellement une aide à la trésorerie remboursable destinées aux nouveaux **installés âgés de plus de 40 ans** au moment de leur installation.

Cette aide consiste en une **avance remboursable de 2 000 à 20 000 €** selon le projet.

Peuvent bénéficier de cette aide les exploitants installés depuis moins de 3 ans ou qui vont s'installer avant le 31 janvier 2017, et qui sont hors cadre familial.

Vous trouverez le détail de cette aide en cliquant sur le lien :

<https://www.bourgognefranche-comte.fr/AIDE-Installation-en-agriculture-Dispositif-pour-les-agriculteurs-de-plus-de-40-ans,1131,gda:912,gddep:25,gdabfc:b>

région **BOURGOGNE  
FRANCHE-COMTÉ**

Attention, les dossiers sont à déposer cet automne ! (délai du 12 septembre repoussé, informations à venir)

## Crédit d'impôt

La FNAB a enfin reçu une **réponse du ministère sur le crédit d'impôt et ses modalités de déclaration 2015**:

« Le crédit d'impôt en faveur de l'agriculture biologique étant calculé par année civile, c'est au 31 décembre de l'année qui correspond au fait générateur du crédit d'impôt que doit être apprécié le plafond de 4 000 € visé à l'article 244 quater L du CGI en fonction du montant des aides de cette même année.

En principe une créance est rattachée à l'exercice au cours duquel elle est certaine dans son principe et dans son montant.

Au cas particulier, la créance relative aux aides à la conversion à l'agriculture biologique ou au maintien de l'agriculture biologique est certaine dans son principe et peut être considérée comme suffisamment fiable dans son montant à la date de dépôt de la demande, qui constitue ainsi le fait générateur pour la comptabilisation des aides annuelles. »

**Les agriculteurs qui ont déposé une demande en 2015 doivent comptabiliser un produit à recevoir au titre de l'exercice en cours à la date de dépôt de la demande.**

**Dans le cas où le montant des aides effectivement payé diffère de l'estimation initiale, le contribuable doit déposer une déclaration de crédit d'impôt rectificative."**

Ainsi, le montant à déclarer était le montant des aides bio prévu pour l'année 2015.



## Retard de paiement des aides bio

Lors du paiement de la dernière avance de trésorerie (ATR 3), différents critères ont été mis en place conduisant à de faibles montants d'avance.

- 1 seul ATR3 par exploitation (donc choix à faire entre ceux qui ont des MAEC et MAET et/ou aides Bio – si des aides bio CAB ou MAB sont contractualisées l'ATR 3 est versée sur ces aides, les autres aides seront payées au solde, même s'il s'agit d'anciens contrats MAET bio).

- 80% du montant des aides

- Plafond à 10 000€ d'aides

- Pour les MAEC 100€/ha car on ne prend pas le montant exact de la MAE

L'ATR a été versée pour les agriculteurs en MAEC et en bio, mais pas encore pour les MAET (juillet). Le solde sera versé en décembre 2016 ou janvier 2017.

Ces difficultés remettent en cause les démarches de progrès, engagées sur le long terme par certains producteurs ainsi que l'animation agricole, sur les territoires à enjeu eau notamment.

La FNAB rencontre le cabinet du ministère le 12 juillet avec des représentants des organisations économiques de producteurs bio (OEPB) sur le sujet des aides bio.

**Une inversion de l'ordre des paiements sera demandée, afin que les aides rémunérant les pratiques vertueuses soient versées en premier.**

**L'importance des aides maintien et conversion sera réaffirmée pour le développement de filières biologiques durables, équitables et territorialisées et les insuffisances budgétaires dès 2017 seront à nouveau dénoncées.**



## Installations photovoltaïques

Le cahier des charges de l'appel d'offres portant sur la **réalisation et l'exploitation d'installations photovoltaïques sur bâtiments, serres et hangars agricoles** est disponible à l'adresse ci-dessous.

La première échéance pour le dépôt des dossiers est le **10/03/17**, puis tous les 4 mois.

<http://www.cre.fr/documents/appels-d-offres/appel-d-offres-portant-sur-la-realisation-et-l-exploitation-d-installations-de-production-d-electricite-a-partir-de-l-energie-solaire-centrales-sur-batiments-serres-et-hangars-agricoles-et-ombrières-de-parking-de-puissance-comprise-ent>

## ★ L'actu

### La vie d'Interbio

La nouvelle secrétaire d'Interbio se prénomme **Anne Solomiac**. Elle a débuté le 30 août en contrat aidé à raison de 24h/semaine. Elle vous accueillera au **standard téléphonique tous les matins de 10h à midi**.

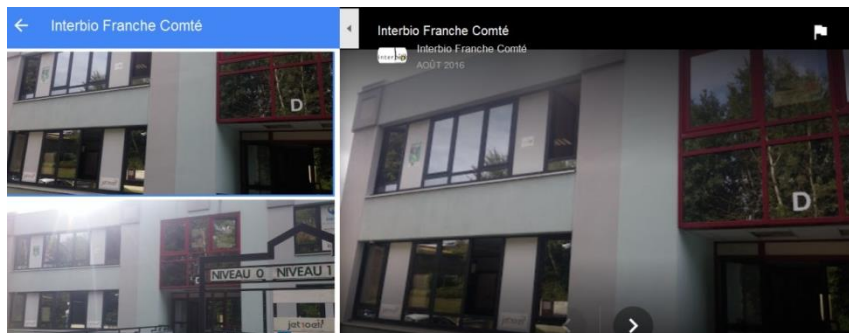


Pour ceux qui ne le sauraient pas encore, nous sommes toujours à Valparc Valentin, mais nous avons déménagé du bâtiment E au bâtiment D, niveau 1 : plus de place et accès facile... en attendant d'avoir le plaisir de vous y accueillir !

*Nouvelle adresse postale :*

Interbio Franche-Comté  
Valparc, Espace Valentin Est, Bâtiment D  
25048 BESANCON CEDEX

**Merci encore à tous ceux qui nous ont aidé, qui nous ont donné de leur temps, et aussi de leur mobilier.**



## Nouveau fonctionnement en commissions

Déjà à l'œuvre dans certains domaines, comme en « lait », le nouveau fonctionnement s'organise petit à petit... **invitations à venir !**

Les nouvelles  
Bio de  
Franche-  
Comté

{ 3 }





### Jean-Marie Mangin, nouvel administrateur à Interbio

Retraité du métier de **Conseiller Agricole au service de la Chambre d'Agriculture de Haute Saône**; Jean-Marie Mangin a assumé **diverses missions** : d'abord, conseiller en **élevage**, puis en productions fourragères et protéagineuses, puis conseiller d'**entreprise**. Ensuite, il a été mis à disposition de la **Fédération départementale des CUMA** pour apporter l'assistance nécessaire dans la création et le fonctionnement de ces coopératives d'utilisation de matériel agricole, ceci jusqu'à son départ en retraite.

Il a suivi des **formations en agriculture biologique** au début des années 90 ; un choix qu'il avait fait et que la chambre d'agriculture 70 avait accepté de suivre.

De plus, il a fait partie de **l'équipe des créateurs de la SCIC Biosaône** qui a ouvert le magasin d'alimentation sous l'enseigne **BIOCOOP**. Il est aujourd'hui encore au conseil d'administration de cette SCIC.

Ce conseil se préoccupe beaucoup de ce qui l'entoure concernant la BIO. Il souhaitait depuis au moins deux ans participer à la vie de la structure INTERBIO; un de ses soucis permanents étant de voir l'agriculture bio locale se développer en lui permettant d'accroître ses débouchés grâce à ce magasin coopératif.

Jean-Marie est **ravi de faire partie du CA d'Interbio pour faire avancer la bio locale**.



## ★ Politique et réglementation

### La pratique de l'agriculture biologique créatrice d'emploi ? (étude Agreste)

L'agriculture biologique se développe à un rythme soutenu (+20% d'exploitations agricoles entre 2010 et 2013). Le plan « Ambition Bio 2017 » prévoit un doublement des surfaces entre 2013 et 2017. Les effets ne se feront pas sentir que sur l'environnement, le bio ayant aussi la réputation de demander plus de travail. Le Ministère de l'Agriculture a donc souhaité **chiffrer cet impact positif sur l'emploi**. Pour cela une étude comparative avec des exploitations en agriculture conventionnelle a été réalisée. Elle confirme que le volume de travail total est en moyenne plus important dans les systèmes bio.

[Lire l'étude Agreste](#)

### Interbio auprès de la Région et de la DRAAF...

#### Table ronde sur « l'avenir des filières agricoles et agro-alimentaires », le 20 juin à Agro-Sup Dijon

En présence de Mme la Présidente, Marie-Guite Dufay et Mme la Vice-Présidente, Sophie Fonquernie, et aux côtés de notre homologue Bio Bourgogne, Interbio a rappelé que nos produits s'inscrivent dans une **démarche de QUALITE et d'optimisation de conservation de la valeur ajoutée** au sein du territoire régional, que nous souhaitons accroître notre **COOPERATION en et pour la Région** et que l'agriculture biologique peut être une solution face à la crise agricole.

Nous avons évoqué aussi notre **expertise sur la structuration des FILIERES** avec entre autres, l'introduction de nos produits en restauration collective. Prêts à en témoigner, nous avons précisé être **intéressés pour suivre les audits de filières prévus en Région** d'ici l'automne 2016.



région **BOURGOGNE  
FRANCHE-COMTÉ**

Les  
nouvelles  
Bio de  
Franche-  
Comté

(4)



## **CRALIM (Commission Régionale Alimentation), le 4 juillet dernier** **« Comment développer l'ancrage territorial de notre alimentation ? » à Dijon**

Avec l'intervention de Jean-Baptiste Rozé pour les maraîchers d'Entente Bio, Christine Combe pour la ville de Lons et Didier Thévenet pour la cuisine centrale de Lons : **témoignages sur une expérience d'introduction de produits bio en restauration collective qui fonctionne.... Et impacts positifs sur la qualité de l'eau du captage.** Exemple à suivre !



## **Comité de Promotion des Produits Régionaux**

Interbio travaille depuis longtemps avec le Comité de Promotion pour **valoriser nos produits et nos terroirs**. Interbio pour le réseau des Bio de Bourgogne Franche-Comté a assisté à la **réunion du 22 juin 2016 à Beaune**.

L'agriculture biologique est une « filière » distincte des autres en ce sens qu'elle peut être **présente dans bon nombre des autres filières de qualité** (Comté, Morbier, Cancoillotte, Emmental Grand Cru, Saucisse de Morneau, Vins du Jura...). Aucune structure homologue au CPPR n'existait en Bourgogne : Interbio a ainsi pu insister sur **l'intérêt de cette structure à développer pour la Bourgogne Franche-Comté** auprès des filières Bourguignonnes à convaincre... pour une grande région qui regorge de produits sous signes officiels de qualité !



Photo CPPR

## **Agro-écologie : Commission régionale à Dijon le 7 juillet et réunion du Réseau Rural Agroécologie Franc-Comtois le 19 septembre**

Avec le Président de Bio Bourgogne, nous avons témoigné de notre **intérêt à suivre le dossier « agro-écologie »**, de nos motivations pour **diffuser nos pratiques pour tout agriculteur intéressé et les établissements d'enseignement agricole** (d'où nos candidatures de dossier DEPHY) et aussi de progresser dans nos fermes.

Interbio a participé aux travaux du **Réseau Rural Agroécologie Franc-Comtois** pour réfléchir à **« comment vulgariser les expériences existantes pour accompagner le changement »**. Des échanges forts intéressants entre structures pour organiser des **forums, colloques, interventions en lycées agricoles, animer des réseaux de fermes de démonstration (à professionnaliser avec des panneaux, des outils, un suivi)**, etc...

## **Rencontre avec la DRAAF le 29 juillet**

Avec nos homologues de Bio Bourgogne, nous avons rencontré le directeur de la DRAAF, Vincent Favrichon accompagné de Samuel Bruley, le 29 juillet dernier. Ce fut l'occasion de **parler des aides à la conversion et au maintien et des enveloppes nécessaires**, ainsi que du **développement de notre mode de production**.





### Points techniques

#### \* GRANDES CULTURES

**DEPHY Grandes cultures du 39 a été accepté**, nous allons pouvoir démarrer ce travail de groupe ! Des séminaires et formations sur le groupe les mois de septembre, octobre et novembre pour tout ce qui est méthodologie, coûts de production, animation de groupe... Et un partenariat devrait être mis en place entre les deux groupes bio de Franche-Comté (l'autre animateur étant Luc Frèrejean).

**Variétés anciennes** : Des agriculteurs vont tester chez eux des variétés anciennes de l'association Graine de Noé (principalement blé, mais pas que). Nous avons été à la **journée de battage** organisée par cette association pour prendre contact avec ce réseau et mieux cerner l'engagement que représente le travail avec cette association (*voir photos*). Ce fut très riche en échange, des contacts de **boulangers** ont été pris pour éventuellement réaliser quelques tests de panification ultérieurement, les agriculteurs ont partagé leurs expériences en variétés anciennes, Bernard Ronot nous a rappelé **l'importance du goût** qui devrait être apportée dans la sélection des variétés.

Ces variétés sont très **rustiques face aux maladies** et à la disponibilité en azote et elles ont un pouvoir d'adaptabilité énorme face aux conditions pédoclimatiques de chaque ferme grâce à leur richesse génétique. L'enjeu de ce travail est très important car il répond à une **multitude de questionnement en agriculture biologique**.

**Qualité/variété du blé** : Avec le **GIE Biocomtois**, nous avons récupéré des échantillons de blé chez plusieurs d'entre vous afin de commencer un référencement des qualités boulangères des blés (prenant en compte, variété, type de sol, fertilisation et précédent), pour répondre à votre besoin de satisfaire une certaine qualité. Une **synthèse** est en cours de rédaction et vous sera envoyée d'ici peu ...

#### **Diversification de la rotation / filière:**

Avec le GIE Biocomtois et la cantine de Lons le Saunier, nous travaillons à développer une **nouvelle filière locale d'une céréale panifiable**. Le projet est encore à l'état d'idée seulement mais il devrait prendre forme sur l'année 2017.

Un **travail sur l'orge de brasserie** est en cours sur la Haute Saône, dans le Jura, 5 variétés anciennes (4 hiver + 1 printemps) vont être testées sur deux exploitations. En fonction du résultat et en partenariat avec Graine de Noé, des tests seront éventuellement réalisés pour voir la qualité brassicole de ces variétés. Ce projet est complémentaire avec la plateforme d'essai variétal d'orge de la chambre d'agriculture de Haute-Saône/ITAB.

Un contact nous est parvenu pour une filière de textile de **chanvre bio local**. Je rappelle que ceux qui sont intéressés pour tester cela et plus tard s'inscrire dans cette petite filière peuvent m'en informer que je communique leur contact à l'association qui est porteuse du projet.

**L'outil d'enregistrement** : Interbio travaille sur la création d'un outil de partage sur les itinéraires techniques et coûts de production. L'objectif est de faciliter les analyses de groupes. Il sera d'abord testé sur le groupe DEPHY d'Interbio et sur les groupes FAM d'Interbio, pour une utilisation plus large ultérieurement si possible.

**Une visite de ferme** de Vincent Guillemin est en cours d'organisation. Vous pouvez noter la date du **16 novembre** dès à présent. Le contenu sera basé sur ses couverts d'interculture, **une démonstration de 2 rouleau Faca et un scalpeur**, et des échanges/discussions sur l'état des cultures semées (conditions de semis, désherbage en aveugle ou non, fertilisation, précédent...). Nous vous refferons parvenir une invitation ultérieurement.





## Filière orge de brasserie

L'essai de culture tenté sur 2015/16 par le seul producteur ayant semé de l'orge brassicole n'a pas réussi. Cependant, sur 2016/17 ce sont 5 fois plus d'ha qui seront emblavés par 10 producteurs, se donnant ainsi plus de chances de réussir. Egalement Interbio va **expérimenter d'autres variétés anciennes** entre autres, afin de trouver celle qui convient le mieux pour notre territoire.

## \* VITICULTURE

La demande de **groupe DEPHY Viticulture** sur le département du Jura a reçu un **avis favorable sous réserve** de modification du projet collectif. Celui-ci a été retravaillé et recentré sur **deux thèmes** suite à une demande de l'ensemble de la filière : **Améliorer le bon fonctionnement d'un sol et sa fertilité** en travaillant à la mise en place d'aires de compostage collectives à l'échelle du Jura et **accompagner la réduction des intrants** en travaillant à l'aide des plantes et huiles essentielles. Ce dossier recevra une **décision finale courant octobre**.



Afin de réunir les vignerons autour de nos pratiques sur le millésime 2016, une **visite de vigne** a eu lieu le **12 septembre au domaine Peggy et Jean Pascal Buronfosse**. La **gestion du millésime étant particulièrement difficile**, nous avons abordé les problématiques d'arrivée précoce d'oïdium directement sur grappes et sa gestion curative, les notions de travail du sol et de réglage du pulvérisateur, la gestion choc du mildiou avec les huiles essentielles, et l'importance des flux d'eau sur les parcelles et des capacités de ressuyage du sol sur la sensibilité de la vigne aux maladies.

**Les vendanges ont démarré**, les secteurs du sud Revermont commencent à être récoltés à 10,5 ou 11 degrés d'alcool potentiel pour l'élaboration des crémants. Les vins blancs tranquilles ont commencé aux alentours du 20 septembre. La maturité des raisins progresse très vite. La drosophile suzukii n'est pas très présente grâce aux températures chaudes du mois d'août et qui ont continué une partie de septembre. Seules les vignes ayant des conditions humides dues à un feuillage dense seraient impactées. Globalement, par rapport aux autres régions de France et au vu de la forte pluviométrie (520 mm du 15 avril au 15 août), **les vignerons bio du Jura s'en sortent globalement bien, malgré quelques secteurs fortement impactés**. Nous sortirons plus forts dans nos stratégies de traitements.

Pour plus de renseignements, contacter Anne-Claire Bordreuil [anneclaire.bordreuil@agribiofranchecomte.fr](mailto:anneclaire.bordreuil@agribiofranchecomte.fr)

## \* MARAICHAGE

Malgré un oral très encourageant et des retours positifs de la DRAAF, notre **dossier DEPHY en maraichage** n'a pas été retenu. Nous sommes chacun très déçus de cette décision. Nous allons envoyer un courrier sous peu pour le souligner et dire que nous souhaitons **redéposer un dossier rapidement**.

### Journée portes ouvertes

Samuel Hohwald d'Interbio organise, avec la ferme de Champandré, une journée Portes ouvertes **pour les maraichers sur le thème du maraichage bio-intensif sur petite surface**.

**Le VENDREDI 7 OCTOBRE 2016 à 10h30**

**9 RUE DE LA CUEILLE, 39170 LAVANS LES SAINT CLAUDE**

**Repas tiré du sac sur l'exploitation.**

**N'hésitez pas, cette visite se veut être un moment d'échange constructif et vivant !**

Vous pouvez me contacter afin que je puisse éventuellement organiser des co-voiturages.

Contact : Samuel Hohwald, 03 81 66 28 29, [samuel.hohwald@agribiofranchecomte.fr](mailto:samuel.hohwald@agribiofranchecomte.fr)



## \* ELEVAGE

Groupe lait bio : c'est reparti ! L'initiation à la méthode **Obsalim** est programmée le 18 novembre et des rallye-poils seront à programmer par la suite...

Les **Mesures herbe** se poursuivent toutes les semaines, à retrouver sur le site en rubrique « Météo ».

En lien avec le contrôle laitier et la Chambre d'Agriculture 70, les **coûts de production** du groupe d'éleveurs laitiers du 70 sont en train d'être menés.

Interbio est également **partenaire du GIEE** porté par le GAB70 et les éleveurs laitiers, afin de « réussir sa conversion bio ensemble ».

Alban Mondière a enfin participé à une **rencontre des « nouveaux bio »** avec le GAB 70, le 30 septembre dernier.

**D'autres actions de terrain** sont en cours sur le territoire franc-comtois :

Plus d'infos auprès d'Alban Mondière 03 81 66 28 32 –  
[alban.mondiere@agribiofranche.comte.fr](mailto:alban.mondiere@agribiofranche.comte.fr)



• GAB HAUTE-SAÔNE •  
Les Agriculteurs **BIO** de Haute-Saône



AGRICULTURES  
& TERRITOIRES  
CHAMBRE D'AGRICULTURE  
HAUTE-SAÔNE

## \* AGROFORESTERIE - Associer pour optimiser...

### « Et pourquoi pas des arbres ? »

Les bienfaits des **cultures associées** ne sont aujourd'hui plus à démontrer. Elles sont d'ailleurs déjà bien présentes sur les fermes en AB : mélanges céréales-légumineuses, combinaisons de différentes variétés, prairies multi-espèces etc... Mais avez-vous pensé à l'**Agroforesterie** ?

Le mot peut sembler complexe et pourtant il désigne simplement les pratiques qui **associes arbres et cultures et/ou animaux** sur une même parcelle agricole, en bordure ou en plein champ.

Cultiver avec les arbres combine à la fois l'**innovation**, le savoir-faire et un **retour à l'évidence**. Les systèmes agroforestiers sont ancestraux, variés, présents partout dans le monde.

Que vous soyez éleveur, céréalier, maraîcher ou encore viticulteur, l'Agroforesterie peut vous intéresser en plusieurs points :

- Améliorer la production de vos parcelles en **optimisant les ressources** du milieu,
- **Diversifier la production de vos parcelles**,
- **Restaurer la fertilité du sol**,
- **Garantir la qualité de l'eau**,
- **Améliorer les niveaux de biodiversité et reconstituer une trame écologique.**

Source : AFAF

**Interbio FC souhaite organiser une formation « Développer l'agroforesterie sur ses parcelles » d'ici fin 2016, si vous êtes intéressé n'hésitez pas à nous contacter rapidement au 03 81 66 28 28 ou par mail [lise.ducret@agribiofranche.comte.fr](mailto:lise.ducret@agribiofranche.comte.fr)**



## \* VOLAILLES : Voyage d'étude, les 5 et 6 octobre 2016 en Rhénanie du Nord-Westphalie

**Interbio FC ainsi que 2 producteurs** de volaille bio seront du voyage afin de mieux comprendre les enjeux de la **filière avicole bio**. Durant ces 2 jours, l'accent sera mis sur l'élevage de race mixte pondeuse/chair, le bien-être animal, et les bâtiments mobiles. Une 3<sup>ème</sup> journée aura lieu à Paris au mois de novembre afin de lancer la Commission Nationale Volaille de la FNAB qui permettra d'orienter par la suite les actions de recherche et développement en région.

Plus d'infos auprès de Lise Ducret 03 81 66 28 28 - [lise.ducret@agribiofranche.comte.fr](mailto:lise.ducret@agribiofranche.comte.fr)



## POINT FILIERES

### Viande bovine

Les réunions ont eu lieu en Haute Saône et dans le Jura. Interbio y a fait un rendu de **l'enquête filières**. Ceux qui y ont participé ont compris **l'intérêt de se rassembler pour gagner en force de vente à la fois sur des filières de valorisation de proximité et sur une filière longue**. Après la dernière réunion départementale qui aura lieu à Valdahon le 29 septembre, Interbio synthétisera l'ensemble des retours et fera des propositions sur les suites à donner. La commission d'Interbio sur ce sujet se réunirait **le 9 novembre** : invitations à venir...



### Lait de chèvre et de brebis

Le 14 septembre dernier se sont réunis les **éleveurs qui livrent déjà Biodéal et ceux en projet**. Il a été mis en évidence les **difficultés liées au faible nombre de producteurs** (volumes seuils, dilution des incidents de qualité...). Aussi pour les producteurs de chèvres, il est **difficile d'atteindre les taux de matières utiles** car les élevages sont très récents et les races utilisées ne permettent pas de gros niveaux de MSU. Un projet de 100 chèvres en Haute Marne et un de 200 à 300 brebis dans les Vosges devraient venir conforter les collectes d'ici 2 ans.



**Appel aux porteurs de projet** : Biodéal recherche des producteurs de lait de chèvre et de brebis pour les sites de Selles et de Lavigney.

Si cela vous intéresse, contactez Christelle Triboulot ou Lise Ducret -au 03 81 66 28 28

### Commission « Lait »

#### Lait de vache filière AOC et non AOC

L'enquête annuelle n'est pas encore terminée car tous les opérateurs n'ont pas encore répondu au questionnaire d'enquête. Ils vont être bientôt relancés. Vous pouvez tout de même d'ores et déjà noter la date **du 27 octobre** pour une **commission** dans nos bureaux à Ecole Valentin. Il y sera fait le point sur la production en cours et à venir et les conjonctures de marchés.

#### 40 ans !

La coopérative de Chapelle des Bois a fêté ses 40 ans d'agriculture biologique le 17 septembre en invitant tous les producteurs et partenaires à une porte ouverte. **Bravo aux sociétaires** qui ont su parfaitement mener leur coopérative et peuvent être fiers de leur outil.



## Restauration collective :

La plateforme virtuelle pour marchés publics **Agrilocal 39** est en phase de redémarrage dans le département du Jura. Interbio, le GAB39 et la chambre d'agriculture 39 accompagnent le département pour l'appropriation de l'outil par les producteurs, leur information sur le débouché particulier de la restauration collective, et la sensibilisation des acheteurs à l'offre locale dont bio.



Plus d'infos : Christelle Bobillier au 03 81 66 28 30, [christelle.bobillier@agribiofranchecomte.fr](mailto:christelle.bobillier@agribiofranchecomte.fr)

## ★ Promotion / Communication

### Retours sur....

#### Un dimanche à la ferme au GAEC de la Garenne à Soye

Interbio était de la partie le 7 août : des producteurs mobilisés pour plus de 1000 visiteurs... **GAB25, JA25, CA25 et Interbio sur une même ferme pour une superbe réussite.**

Merci à David, François et à tous pour ce beau moment d'échanges.

**Un dimanche à la ferme**  
Découverte de l'agriculture de Franche-Comté

**Dimanche 7 août 2016**  
**à partir de 10h**

GAEC DE LA GARENNE • Exploitation BIO  
**François CIRESA et David PERRIGUEY**  
La Garenne • 25250 SOYE  
☎ 06 89 31 21 16 / 06 85 58 42 09  
[david.perriguy@laposte.net](mailto:david.perriguy@laposte.net)

Journée organisée par le Gab Doubs  
et les Jeunes Agriculteurs du canton de l'Isle sur le Doubs

PEFC 10-31-1758



• GAB 25 et 90 •  
Les Agriculteurs **BIO** du Doubs  
et du Territoire de Belfort

Les  
nouvelles  
Bio de  
Franche-  
Comté

(10)



## La Campagne à la Ville à Audincourt les 3 et 4 septembre- 23<sup>ème</sup> édition

Interbio a participé cette année pour la première fois. Cet événement est renommé pour sa traditionnelle fondue organisée par la Confédération Paysanne qui rencontre chaque année un franc succès !



## Manger Bio et Local c'est l'idéal

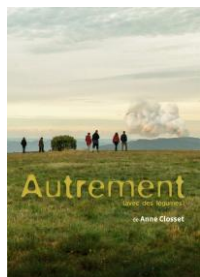
La campagne nationale portée par le réseau FNAB en partenariat avec biocoop fête ses 10 ans ! Elle a été pour la deuxième fois relayée en Franche-Comté...

### Le samedi 17 septembre

Marché Biofestif au **Bélieu (25)** organisé par l'association Fleur de Terres. Mauvais temps mais belle fréquentation pour une fête qui vaut le détour !



Marché de producteurs à **Biocoop La Canopée Besançon Valentin (25)**. Une trentaine de producteurs fournisseurs du magasin, environ 250 visiteurs...



Projection-débat du documentaire « Autrement » avec des légumes d'Anne Closset par les AMAP de la Source à Dampierre et des Halles d'Orchamps à **Orchamps (39)**. Une centaine de participants autour d'un débat passionné et plein d'idées !



### Le dimanche 18 septembre

L'automne sera Bio, ça se fête ! à **Vesoul (70)**, par le GAB de Haute-Saône : 1<sup>er</sup> édition, franc succès !



### Le vendredi 23 septembre

Ouverture du nouveau magasin « Graines de maraîchers » des Jardins de Cocagne et de la CAGB à **Chalezeule (25)**, beau succès, prometteur !

### Les mardi 20 et jeudi 22 septembre

Marchés Bio **Bisontins** de producteurs : **Tarragnoz (Place du Jura)** le 20, et **Gare Viotte** le 22. Ces marchés ont fait font comme chaque semaine le plein de consommateurs avertis...

### Du vendredi 23 au dimanche 25 septembre

2<sup>ème</sup> édition du Week-end Gourmand du Chat Perché à **Dole (39)**, avec un vendredi axé sur animations, expositions, conférence sur le « bien et bon manger » au Manège de Brack ; et un week-end marché, animations, dégustations, restauration, avec un « pôle Bio » au cœur de la fête, place aux Fleurs... Ce sont plusieurs milliers de visiteurs sensibilisés !



Un grand merci aux producteurs, artisans, magasins biocoop et associations participants !

Le retour en images : cliquez



Parole d'enfant lors de la campagne Manger bio et local : « Qu'est-ce qu'un « Bisou Bio » ? C'est une personne qui mange bio et qui envoie son cœur sur la joue d'une autre ! »

Les nouvelles Bio de Franche-Comté

( 11 )





## Commande groupée de panneaux de fermes, ou autres établissements bio

Le sondage ayant été concluant sur le nombre de commandes potentielles, nous avons tenté de répondre à toutes les attentes en vous proposant des options  
Les visuels ont été confiés à une graphiste  
Les voici (options au choix modifiables) →

Panneaux Alu anti-UV - 2 formats :

- 60x80cm (1)
- 75x100cm (2)

Prix indicatif TTC :

- (1): 40 € à 65€ selon les options
- (2): 55 € à 80€ selon les options

**Commandez avant le 6 novembre !**



**Plus d'infos et commandes uniquement via ce lien**  
**Merci !**



## ★ Infos partenaires

### Plateforme Miimosa financement participatif au service de l'agriculture et de l'alimentation

Interbio a rencontré... Lancé fin 2014, le financement participatif est un nouveau mode de financement permettant aux porteurs de projet de faire appel à un grand nombre de personnes pour le financer  
MiiMOSA c'est aujourd'hui :

- Collectés : 1,5M€ (un record)
- Projets accompagnés: 300
- Collecte moyenne financée: 6 500€ (moyenne nationale: 4000€)
- Contribution moyenne: 110€ (moyenne nationale: 59€)
- Partenaires : Chambres d'agriculture, Bienvenue à la ferme, syndicats agricoles, ANIA, acteurs bancaires locaux, collectivités locales...



Pour information, plusieurs projets ont déjà été financés en Bourgogne Franche Comté : [brasserie à Bretenière](#), [étude sur les abeilles](#), [chèvres laitières à Bourgvilain](#), etc.

Plus d'infos <https://www.miimosa.com/>



### Festival Alimenterre 2016 piloté par Recidev

Comme chaque année, le **Marché festif ALIMENTERRE** se tiendra dans le centre ville de Besançon, vous proposant produits bio et équitables, rencontres avec des producteurs, découvertes d'associations solidaires et animations sur l'alimentation.

Rendez-vous donc le **samedi 15 octobre 2016, de 10h à 19h**, sur la place Granvelle. Un marché réduit à un jour au lieu des deux habituels, mais une attention plus forte mise sur les animations et ateliers disponibles.

**Recidev recherche des exposants : manifestez vous auprès de Marie Rivollet**

*Coordinatrice de la campagne ALIMENTERRE en Franche-Comté*

Recidev 3 avenue du Parc 25000 Besançon - 03 81 41 05 87

[Plus d'infos](#)

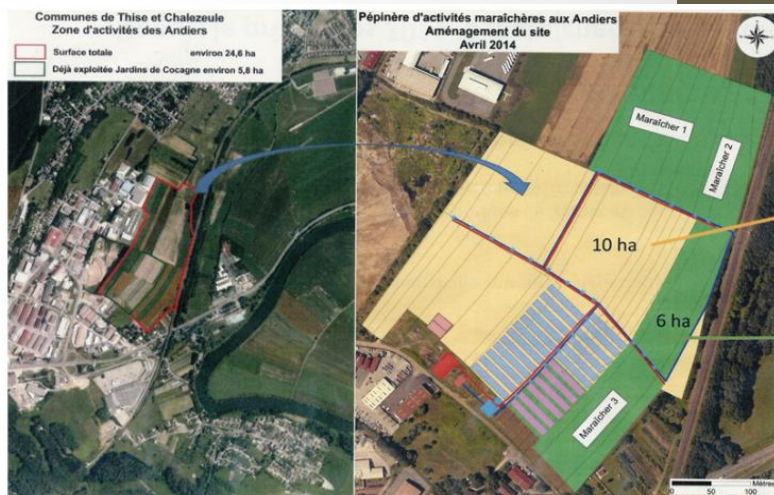
[www.recidev.org/campagnes/alimenterre](http://www.recidev.org/campagnes/alimenterre)



## Graines de maraîchers au Grand Besançon

Le 13 juin, Interbio a eu le plaisir de visiter la **pépinière « Graines de Maraîchers »** ainsi que les jardins de Cocagne de Chalezeule en présence :

- de Françoise Presse (Elue de la Communauté d'Agglomération du Grand Besançon (CAGB))
- de Lucile Sigwalt (Chargée de mission Agriculture au Service Environnement à la CAGB)
- de Sandrine Prescott (Chargée de mission Climat/Energie à la CAGB) et Fleur Couteret en Service Civique (*pour infos oncles sont le Gaec de l'aurore où maraichage bio*)
- De Laure Paveau (Directrice Des Jardins de Cocagne)
- De Didier Besançon (Accompagnateur technique des Jardins de Cocagne)
- Les maraichers sur la Pépinière : Jérôme Maire, Adeline Simon et Mélie Volta.



16 Ha sur le site

### La pépinière :

La pépinière est maintenant **en place depuis 3 ans sur une initiative de la CAGB et en partenariat avec Cocagne, la Chambre d'agriculture ainsi que Copilote.**

Un premier maraîcher en test est sorti de la pépinière, Yves André. Il s'est installé à Grosbois près de Baume les dames avec deux autres associés.

Cet espace test peut accueillir 3 personnes pour une durée maximale de 3 ans. Chacune dispose entre autre de **1.5 ha de plein champs, de 2 tunnels de 500 m<sup>2</sup>** chacun, d'un appui de l'encadrant technique de Cocagne, d'un accompagnement de Copilote sur la gestion d'exploitation...

Pour compléter les installations spécifiques à chaque maraîcher de la pépinière, un système est mis en place de **partage du matériel, d'installations (une partie de la serre à semis chauffée, local de stockage, système d'irrigation, etc.) et de commandes d'achat groupés** avec les Jardins de Cocagne. Cela est bien sûr profitable aux maraîchers en test.

Au cours de leur passage à la pépinière, les « Graines de Maraîchers » sont épaulés de manière complémentaire par :

**La Communauté d'Agglomération du Grand Besançon**, pour la location du terrain, la réalisation d'aménagements et le financement du fonctionnement de la structure.

**Les Jardins de Cocagne**, pour la mise à dispo du matériel de culture (moyennant location) et un soutien technique en maraichage bio.

**Copilote**, pour l'hébergement juridique de l'activité des maraîchers et un accompagnement sur le volet gestion/comptabilité/commercialisation.

**La Chambre Interdépartementale d'Agriculture Doubs – Territoire de Belfort**, pour la construction d'un parcours de formation et un accompagnement dans leur projet d'installation.

*Les Porteurs de projets, maraîchers en test actuellement sur place recherchent...*

Adeline et Mélie ont choisi de travailler ensemble. « Graines de Maraîchers » après un BPREA à Montmorot et bientôt 3 ans sur site, elles cherchent des terres depuis 2011, sans succès pour le moment. **Si vous avez écho de terres disponibles proches de Besançon, merci de nous le signaler à Interbio, nous leur transmettrons l'information.**

Jérôme lui aussi a suivi le BPREA de Montmorot. Ancien infographiste, il cherche des associés pour s'installer sur des terres familiales près de Gray après son passage sur la pépinière (*mise en pratiques de productions*). **Si vous êtes intéressé, dites-le à Samuel, afin que nous puissions organiser une rencontre.**



## Les Jardins de Cocagne

Créés et gérés par l'Association Julienne JAVEL qui œuvre à l'insertion, la promotion des personnes en difficulté et l'accès à l'ensemble de leurs droits, Les Jardins de Cocagne en place depuis 1992 (1<sup>er</sup> de France) emploient 5 encadrants, environ 40 personnes en insertion, 1 assistante sociale, 1 directrice. Ils distribuent 400 paniers / semaine. Ils sont en relation étroite avec un centre d'accueil où sont hébergées environ 150 personnes chaque année.

## Un espace de vente partagé

Une boutique gérée par les Jardins, et dans laquelle les Graines de Maraichers ont une place privilégiée s'ils le souhaitent, est en cours de réorganisation sur le site afin d'ajuster un peu l'offre à la demande (horaires, produits, etc.)...

Merci à tous pour cette belle rencontre pluvieuse mais heureuse.

Plus d'infos <http://www.julienne-javel.org/>

Contact : Samuel Hohwald 03 81 66 28 28

[samuel.hohwald@agribiofranche.comte.fr](mailto:samuel.hohwald@agribiofranche.comte.fr)

## Le Serpolet lance un appel à candidature pour l'espace test agricole de la région doloise



Pour plus d'information : cliquez →

**le serpolet**  
L'association pour le développement agricole biologique et durable en Franche-Comté

**APPEL A CANDIDATURE  
ESPACE TEST AGRICOLE**

Vous avez un projet d'installation en Agriculture Biologique sur le Département du Jura ?

Le CIVAM Bio Le Serpolet et ses partenaires hébergent une pépinière d'activités agricoles en production biologique. Permettant de faciliter l'installation, ce dispositif est à destination de porteurs de projet qui souhaitent tester leur projet d'installation sur le département du Jura et commercialiser en circuits courts avant de se lancer définitivement dans une installation. Pendant cette phase de test, il n'y a pas de création effective d'entreprise agricole.

**Objectifs du test**

- Tester ses capacités et sa motivation en situation réelle
- Créer son réseau de professionnels
- Développer les débouchés et modes de commercialisation possibles
- Acquiescer des savoir-faire et compétences
- Mettre son projet d'installation
- Bénéficier d'un appui technique grâce au soutien d'un ancien habitant

Le Serpolet, La Visitation - 27 rue de la sous-préfecture, 39100 Dole  
Tel : 06 44 02 91 23 - Email : [contact@le-serpolet.org](mailto:contact@le-serpolet.org)  
[www.le-serpolet.org](http://www.le-serpolet.org)

## Pour la construction de filières : Table ronde de réflexions et échanges autour de la filière Comté bio

Nous organisons avec Terre de Liens une table ronde de réflexions et échanges autour de la filière comté bio, le 08/10 à Rennes sur Loue. Des représentants des transformateurs seront là comme **Guy Reynard de la fromagerie Petite, Guy Charpiot, Président d'Union des Fruitières Bio Comtoises** et des éleveurs comme **Guy Mottet et Laurent Baudoin**. Nous serons ravis de vous y accueillir. Sinon, nous ferons un bilan prochainement de cette rencontre. [Plus d'informations - invitation](#)

## Avec des associations pour un outil innovant

« Cartes Vertes » est un outil cartographique développé à l'initiative du réseau FNE et en partenariat avec la région Bourgogne Franche-Comté. Il a pour but de centraliser les actions citoyennes en faveur de l'environnement et de la solidarité : lutte contre l'érosion, biodiversité, consommation responsable et éclairée, transports actifs et collectifs... en bref, des actions s'inscrivant dans le champ d'une véritable économie

France Nature Environnement Franche-Comté, et ses fédérations départementales vous invite au lancement officiel de l'outil **CartesVertes.fr**

**Mardi 11 octobre 2016**  
**17h30**

à la Maison de l'environnement de Franche-Comté  
7, rue Vairin - 25 000 Besançon

Organisé par :

- FRANCHE-COMTE
- FNE
- ASSOCIATION DE MALIN
- HAUTE-SAONE
- Jura Nature Environnement

Site internet participatif de localisation des actions citoyennes en faveur de l'environnement et la solidarité

circulaire, dans le champ de la transition énergétique...

Dans la rubrique « consommer autrement », Interbio a répondu favorablement à la mise en synergie de son annuaire « J'achète bio en Franche-Comté ». C'est aussi un moyen de démultiplier la visibilité des initiatives qui convergent vers un développement harmonieux et durable du territoire.

**Samedi 8 octobre**  
**A Rennes-sur-Loue (25)**  
Château derrière la mairie

Une filière comté bio, pour quoi faire?

10h30/11h30 : La biodiversité sur la ferme Terre de Liens de Rennes-sur-Loue, par Jude Spaety

11h30/12h30 : Visite de la ferme par Jean-Thomas Souvigné, fermier Terre de Liens (rendez-vous au château)

12h30/14h30 : Repas bio, réservation souhaitée à l'adresse suivante : [cyrilotz@sfr.fr](mailto:cyrilotz@sfr.fr)

14h30/16h : Table ronde : "La filière comté bio"

16h/17h : Spectacle "PAC MAN", par la compagnie La Carotte, théâtre de territoire

17h/18h : Projection du film "Ici, ailleurs... la terre qui nous nourrit", réalisé par Accesstoland

18h/18h30 : Echanges à propos des actions de Terre de Liens

Plus d'infos auprès de Serge Grammont, administrateur, au 06-33-02-84-58

Menu bio à 12 €  
pizza au feu de bois  
salade  
compote

région BOURGOGNE FRANCHE-COMTE

Les nouvelles Bio de Franche-Comté

[ 14 ]







Le lancement de cet outil prometteur est programmé **au mardi 11 octobre, à la Maison de l'Environnement de Franche-Comté à Besançon à 17h30, vous y êtes cordialement invités**  
Plus d'infos <http://cartesvertes.fr/>



Rappel : **lettres filières de la FNAB** : grandes cultures, légumes, lait, viticulture, arboriculture, viande, apiculture. [A lire ici](#). Pour les recevoir automatiquement, n'hésitez pas à vous inscrire !!!

De même, [une Newsletter mensuelle Eau et Bio est en relecture ici](#) : si le sujet vous intéresse, n'hésitez pas à vous inscrire également !!!



## ★ A vos agendas...

- **Vendredi 7 octobre** à Lavans-les-Saint-Claude : journée Portes ouvertes à la Ferme de Champandré **pour les maraichers professionnels sur le thème du maraichage bio-intensif sur petite surface**
- **Samedi 8 octobre** à Rennes sur Loue : **Table ronde sur le Comté bio**
- **Mardi 11 octobre** : Lancement de **cartes vertes** à la Maison de l'Environnement de Franche-Comté à Besançon
- **Samedi 15 octobre** : Participation du GAB 39 au lancement de la **campagne Alimentterre** à Lons avec Peuples Solidarité Jura
- **Samedi 22 et dimanche 23 octobre** : Participation du GAB 39 à la **Foire Humeur Bio** à Longchaumois
- **Mercredi 26 octobre** : Journée portes ouvertes au Domaine de la Pinte à Arbois sur la **démonstration d'outils de travail du sol**
- **Jeudi 27 octobre** : **Commission lait Interbio**
- **Lundi 7/11** : **Salon le Nez dans le Vert à Paris**
- **Mercredi 9 novembre** : **Commission viande Interbio**
- **Mercredi 16 novembre** : **visite de ferme sur les couverts d'interculture : précisions à venir**
- **Les 17 et 18 novembre** : Formation à Lons le Saunier avec Eric Maille sur le thème des **engrais verts et couverts végétaux adaptés à la vigne**.
- **Le vendredi 18 novembre** à Vesoul : Apprentissage de la **méthode Obsalim** (journées 2 et 3 : rallye-pois) à programmer [plus d'infos](#)
- **En janvier 2017** : journée d'échanges avec **Yves Hérody sur le compost** adapté aux sols et à nos objectifs de production
- **Courant février 2017** : formation avec **l'Atelier Paysans sur l'autoconstruction d'un semoir à engrais vert**.



- **La Terre est notre métier** les 28 et 29 septembre en Bretagne : l'événement incontournable du réseau FNAB... qui accueillera aussi cette année les journées d'automne. Interbio a participé et vous fera un retour au prochain numéro.

### La citation de la rentrée

« Ce qui est fait pour nous, que d'autres ont décidé sans nous, est en réalité contre nous. Soyons des êtres actifs ! »

*Nelson Mandela*

Si vous avez des questions, remarques, ou propositions d'articles, contactez-nous :  
03 81 66 28 28 [interbio@agribiofranche.comte.fr](mailto:interbio@agribiofranche.comte.fr) (objet : Nouvelles bio de Franche-Comté)

Directrice de publication : Estelle Féliculis  
Rédaction : Equipe Interbio  
Mise en page : Christelle Bobillier  
Diffusion : Réseau Bio de Franche-Comté et partenaires  
[Nouvelles disponibles sur le site internet Rubrique « Vie du réseau »](#)

Interbio Franche-Comté  
Valparc – Espace Valentin Est – Bâtiment D  
25048 BESANCON CEDEX  
[www.interbio-franche-comte.com](http://www.interbio-franche-comte.com)



Les nouvelles Bio de Franche-Comté

( 15 )

