



inter**bio**
Franche-Comté

• Réseau GRAB-GAB •
Les Agriculteurs **BIO** de Franche Comté

• FNAB •
Fédération Nationale
d'Agriculture **BIOLOGIQUE**

Edito



Cherchez l'erreur

**Une demande intense en produits bio
... et des trésoreries de producteurs en difficulté !**

Le printemps a connu un nombre important de réunions, de consultations, d'élections... Et notre réseau s'est largement mobilisé pour y participer et y porter sa valeur ajoutée, ses projets et attentes.

La demande en produits biologiques continue de progresser, tout comme les passages à l'agriculture biologique sur notre territoire et nous en sommes heureux.

Cependant, au même moment, nous sommes **encore trop nombreux à attendre le solde de nos aides pour l'année 2015. Les trésoreries de certaines fermes sont écarlates.** Les banques ne suivent plus...

Pour faire part de cette situation et de nos doléances auprès de la Région et de l'Etat, nous avons participé à une manifestation pacifique avec nos homologues de Bourgogne le 20 juin (voir ci-après).

Les réponses de l'Etat ont été : « indiquez votre situation à vos DDT, signalez-nous si les prêts auprès des banques sont durs à obtenir, un calendrier sera annoncé par le futur ministre, nous allons voir ce qui est possible avec l'Europe et le nouveau gouvernement, participez aux Etats Généraux à venir pour redire vos demandes... » La Région va continuer ses pressions et lobbying pour faire évoluer les choses.

Nous avons conscience que ces réponses ne vont pas tout résoudre à court terme. Et **si votre situation est trop difficile, contactez-nous au plus vite ou le Président de votre GAB afin de vous soutenir et mener d'autres actions collectives.**

Lors de notre Assemblée Générale, **un nouveau conseil d'administration et un nouveau bureau** ont été élu avec 3 co présidents, un pour chaque zone géographique... [\(à consulter via ce lien\)](#)

En plus des salariés, nous sommes **à votre disposition pour toute question et aller plus loin ensemble.**

Nous allons aussi poursuivre le travail avec nos divers partenaires pour la **mise en place d'un plan de développement régional de la bio** qui puisse répondre à tous vos besoins et soutenir vos idées, que vous soyez agriculteurs, transformateurs, distributeurs, consommateurs, acteurs de la bio.

Dans l'espoir que l'automne apportera des solutions et des nouvelles positives pour nous tous en bio, en tout cas nous continuerons à y travailler,

A bientôt,

Pierre Chupin du 25/90, Baptiste Bernard du 70 et Patrice Beguet du 39.

Au sommaire de ce numéro :

Info aides en page 2

Dossier Politique et réglementation en page 3

L'Actu en page 6

L'Interview en page 7

Dossier Technique et filières en page 8

Dossier Promotion/communication en page 13

Infos Partenaires en page 16

A vos agendas en page 17

Les
nouvelles
Bio de
Franche-
Comté

{ 1 }



Manifestation (suites) Aides aux agriculteurs bio ou en conversion : retards de paiement, manque d'enveloppes...

Profitant d'une réunion de travail prévue le 20 juin, des représentants des GAB de Bourgogne et du GRAB de Franche – Comté ont signalé le mécontentement des agriculteurs face au retard de paiement du solde de leurs aides 2015, du manque d'enveloppe pour la bio alors que les consommateurs la plébiscitent de plus en plus et en redemandent... Incompréhension aussi face aux consignes de désengager des surfaces sans les « dé-certifier ».

Une écoute et des bons échanges mais des solutions qui ne vont pas résoudre toutes les situations.



La Région a rappelé ses actions pour revoir le financement des aides à la bio en lien avec l'Assemblée des Régions de France. Elle a envoyé de suite une lettre sur ce sujet à divers interlocuteurs.

Notre réseau avec la FNAB va poursuivre ses actions dans ce sens au niveau du nouveau ministère...

La DRAAF a signalé entre autres qu'un **calendrier** allait sortir (cf ci-dessous) pour prévoir les règlements des soldes 2015, que les pistes étaient de dire aux agriculteurs de **signaler à leur DDT leurs soucis et que des prêts de trésorerie pouvaient être débloqués avec des banques** (prêts pour lesquels les intérêts seraient payés par l'Etat a posteriori), que leurs services ne pouvaient pas faire autrement que de prôner des désengagements par rapport aux aides, que des discussions entre les acteurs de la bio et la GMS pouvaient être intéressantes pour faire financer des actions.

Désolés de ne pas pouvoir vous apporter plus de réponses pour le moment. Mais nous allons suivre cela.

Surtout, contactez-nous si vos problèmes ne trouvent pas de solutions, car ensemble, nous serons plus forts et pourrons agir sous d'autres formes.

Pierre Chupin, pour le GRAB de Franche-Comté.

Le ministre de l'Agriculture, Jacques Mézard, a publié mercredi 21 juin un nouveau calendrier de versement aux agriculteurs des aides venant de l'Union européenne, qui ont pour certaines deux ans de retard et avaient empoisonné la fin du mandat de son prédécesseur Stéphane Le Foll.

Jacques Mézard s'était fixé comme "priorité" au début de son mandat d'obtenir le paiement des aides de la Politique agricole commune (PAC) en retard.

Pour ce faire, le ministre a demandé à l'Agence de Services et de Paiements (ASP) de "renforcer sans délai les moyens humains" pour que l'ASP et son prestataire informatique traitent en parallèle les chantiers de paiement des aides directes et indirectes de la PAC, indique le ministère dans un communiqué.

La priorité du ministre sera d'initier en novembre 2017 les paiements pour les mesures agro-environnementales et climatiques (MAEC) et les aides à l'agriculture biologique pour la campagne 2015.

Dans la foulée, le nouveau ministre compte "mettre en œuvre tous les moyens nécessaires" pour que les paiements des MAEC et des aides à l'agriculture biologique 2016 soient effectués au plus tard en mars 2018. Le paiement des MAEC 2017 sera réalisé en juillet 2018, "ce qui signifie que, sur ces aides, le calendrier habituel sera repris", selon le communiqué.

De plus, alors que la campagne de télé-déclaration s'est achevée fin mai 2017, "il faut réaliser l'instruction des aides 2017 du premier pilier (aides directes, nldr) pour permettre leur paiement dès février 2018", constate le ministère, qui indique qu'un apport de trésorerie remboursable (ATR) "sera mis en place mi-octobre 2017 pour compenser le non-paiement des avances/acomptes versés habituellement en septembre et octobre".



Concernant les campagnes 2018 et suivantes, "le calendrier habituel sera retrouvé aussi pour les aides du premier pilier" de la PAC: avec une avance des paiements directs en octobre et paiement du solde en décembre, assure encore le ministère.

Le retard de ces paiements bloqués depuis des mois, en raison de problèmes administratifs et informatiques, a provoqué de nombreuses manifestations chez les agriculteurs mécontents.

Le précédent ministre de l'Agriculture, Stéphane Le Foll, avait déjà présenté plusieurs calendriers de paiement successifs tout en expliquant que le retard était dû à un apurement lié au versement d'aides européennes entre 2008 et 2012, qui a obligé l'administration française à faire des photographies satellitaires des 26,3 millions d'hectares de surface agricole utile de l'Hexagone afin de prouver leur légitimité.

Source AFP le 21/06/2017

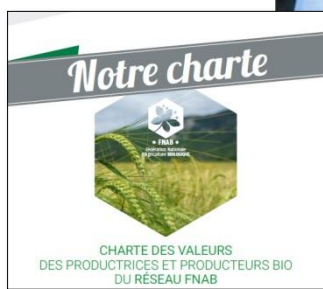
★ Politique et réglementation

Assemblée Générale de la FNAB

Elle a réuni 130 participant(e)s les 4 et 5 avril à Strasbourg. Une délégation de 4 franc-comtois y était. Les thèmes suivants ont été traités :

- **Enjeux du changement d'échelle de la bio et ses conséquences pour le premier réseau agricole spécialisé en AB** : en lien avec l'approbation de la charte en 2016 et ses 3 piliers (transition écologique de notre société, économie équitable dans les territoires, société plus humaine et plus juste). Objectif : co-construction de filières locales, équitables et solidaires bio, nécessitant au départ un fort soutien des pouvoirs publics...
- **Débat public sur les enjeux européens** avec les représentants des syndicats agricoles : la FNAB appelle l'Etat à doubler le transfert de budget du 1^{er} au 2^{ème} pilier de la PAC pour garantir les aides « conversion » et « maintien » dès 2017.
- Réélection de **Stéphanie Pageot** à la Présidence de la FNAB.

[En savoir plus sur le site de la FNAB :](#)
[Cliquez !](#)



Crédits photos FNAB

Révision de la réglementation européenne

Les négociations ont eu du mal à aboutir dans le trilogue européen « Commission – Parlement- Conseil des Ministres » tant les points d'achoppements sont nombreux. En voici un résumé à travers [le courrier d'un collectif des structures bio nationales au nouveau ministre de l'agriculture française.](#)

Le processus de révision du règlement bio touche semble t - il à sa fin. Les négociations ont été difficiles et longues. Quoi qu'il en soit, la FNAB a défendu nos lignes rouges : maintien de la dérogation attache (pour 50 reproducteurs sans compter le renouvellement), maintien du contrôle annuel, interdiction de la culture en bacs, refus de l'instauration de seuil de déclassement des produits en cas de contamination fortuite aux pesticides. L'échéance de mi 2017 de fin de la présidence maltaise au Conseil des ministres européens de l'agriculture est arrivée. Il semble qu'un accord ait été trouvé entre les différentes institutions. Cependant, la FNAB ne dispose pas encore de texte comprenant les dernières modifications. A suivre dans les jours prochains...



Etats Généraux de l'Alimentation (EGA) : la FNAB fait des propositions à ses partenaires et au gouvernement



• FNAB •
Fédération Nationale
d'Agriculture BIOLOGIQUE

Le Président Emmanuel Macron est intervenu le 9 juin dans un lycée agricole avec un discours fort intéressant : "*Je me refuse à enfermer notre modèle productif dans un dogme*" (intervention à retrouver [ICI](#)). A noter qu'à la 15^{ème} minute, il parle de la bio après la méthanisation, à la 40^{ème} minute il dit pourquoi le 100% bio en RHD (Restauration Hors Domicile) n'est pas faisable et évoque les limites du local... Un président apparemment bien informé.

Les travaux des EGA devraient s'articuler autour de deux chantiers et d'une consultation publique en ligne et dans les territoires :

Le chantier prioritaire de la création et de la répartition de la valeur (17 juillet-30 septembre) ;

Une consultation publique en ligne au cours de l'été, couplée avec des débats dans les territoires ;

Un second chantier sur une alimentation saine, sûre, durable et accessible à tous (1^{er} sept.-30 octobre).

Les chantiers seront subdivisés par ateliers thématiques (une quinzaine) sous l'égide du ministère, chaque atelier réunissant une trentaine de personnes. Des réunions en région auront lieu.

On le sent, il s'agira dans la première phase de ces EGA centrée sur la création et la répartition de la valeur de revenir sur la certification environnementale.

La FNAB a réuni fin juin les associations environnementales, FNH, WWF, APE, FNE, Greenpeace, RAC, etc. pour mettre en place une coordination intelligente entre les différentes phases des EGA. Côté FNAB, Sylvain ROUMEAU assurera cette coordination.

Enfin, la FNAB a proposé un texte de projet "1 000 territoires bio et agro-écologiques" 2017-2022 afin de pouvoir le transmettre à ses partenaires et au gouvernement. Nos groupements essaieront d'être mobilisés dès l'été. Les ateliers appelleront certainement des exemples de réussites de filières à la barre des témoins. Il est important que le réseau FNAB soit prêt à épauler l'équipe de la FNAB avec des propositions de filières locales bio illustratrices d'une maîtrise de filière par l'amont.

Conférences régionales de filières : grandes cultures, lait, viticulture, diversification, installation - transmission...

Depuis mars, nous avons participé le plus possible aux Conférences régionales de filières pour exprimer vos besoins et projets actuels et à venir.

Réseau **BIO** Bourgogne
Franche-Comté

Cela a représenté un fort investissement partagé avec nos homologues de Bio Bourgogne.

Nos retours seront portés dans le prochain **Programme Régional de Développement Agricole** que la Région va écrire cet été. Ce programme calera les objectifs et cadrage d'actions pour la Région dans tous les domaines pour quelques années, d'où l'enjeu de participer pour vous tous.

Nous serons invités à le relire avant passage en Assemblée Régionale à l'automne.

→ **Temps forts : Conférence PRDA filière « alimentation de proximité » le 12/05**

17 % des agriculteurs de Franche-Comté « sont en circuits courts ».

La plateforme virtuelle Agrilocal a été présentée : sur 30 départements en France, elle représente 469 tonnes de produits. Notre réseau a pu rappeler **la réussite de l'expérience de la Ville de Lons associée aux agriculteurs locaux du GAB et d'Entente Bio avec 200 tonnes de bio sur Lons !**

L'importance de l'implication des collectivités a été soulignée.

Un état des lieux des approvisionnements en produits locaux va être réalisé.

→ **Autres temps forts : Atelier PRDA Installation – Transmission avec la Région, le 30/05 à Quetigny (21)**

Rappel, objectifs régionaux pas tout à fait atteints dans ce domaine, vieillissement de la population, difficultés à trouver des repreneurs, terres à préserver, filières qui risquent de disparaître...

Et environ 20 % des installations se font en bio.

Face à ce contexte, nous avons rappelé que nous sommes prêts à **travailler tous ensemble pour garder du foncier agricole de qualité, renforcer l'installation dans toute la région** et qu'un « plan Marshall de l'installation et la transmission » devrait s'écrire **ensemble avec les JA, les Chambres, Terre de Liens, les AFOCG, Inpact, les espaces tests, les lycées agricoles....**



Nous avons demandé à la **Chambre régionale d'Agriculture, aux J.A. de recevoir la charte** qu'ils sont en train d'écrire sur ce sujet et de **revoir la convention avec le réseau bio en Bourgogne Franche-Comté.**

Merci encore à tous ceux qui ont porté la bio dans ces rendez-vous.

→ **4 audits filières (« grandes cultures », porc, viande, lait standard) pour PRDA : audition du réseau bio par la Chambre régionale d'Agriculture, le 16.06**

Interbio a été convié à l'audit « grandes cultures » avec BioBourgogne puis à une audition globale sur le rendu des 3 autres audits, le 16 juin.

Notre réseau a pu faire part de nos remarques sur ces filières :

Attention à la course à l'agrandissement, à l'excès d'intensification, à l'usure des sols...

Oui aux porcs en plein air, oui à participer à certaines actions comme référents de notre mode de production mais **nos actions seront placées dans un programme de développement de l'agriculture biologique** (cf. ci-dessus).

Attention à la confusion entre bio et local.

Nous avons rappelé le **savoir-faire des paysans bio, leur capacité à les transmettre mais aussi leur besoin à être aussi accompagnés depuis la conversion avec des moyens financiers et techniques.**

Nos remarques devraient être reprises dans le PRDA.

→ **Le 26 juin à Dole, Rendu de l'Observatoire Prospectif de toute l'Agriculture BFC**

Le contexte actuel que traverse l'agriculture en général est dramatique. En grandes cultures, 51% sont en risque financier contre 21% l'année dernière en BFC ! Guère mieux dans les autres filières. Un paquet de dépôts de bilan en perspective. Et des soucis pour transmettre des fermes qui sont de plus en plus grandes...

Et même des questions pour les producteurs de Comté ? Une baisse de 5% du prix mettrait une grande partie des producteurs de Comté en difficulté à cause d'un coût de production qui est passé de 417 à 485 les 1000 litres en 10 ans.

Il faut agir sur tout le territoire. Des prises de conscience sont en cours...

Dans ce contexte, **de plus en plus de producteurs se mettent à faire de la vente directe.**

Bernard Krempp, président de BioBourgogne, notre homologue a relevé qu'il fallait **des moyens conséquents pour accompagner toutes les conversions et que la bio répond non seulement à la demande du marché, mais aussi à des défis environnementaux.**

→ **RDV le 10/05 et le 20/06 avec la Région, la DRAAF, la Chambre régionale BFC et BioBourgogne : poursuite de l'écriture d'un programme Ambition Bio BFC**

Interbio participe aux travaux de concertation entre Réseau Chambres et Réseau bio pour écrire un projet de Plan Ambition Bio en Bourgogne Franche-Comté à soumettre à l'Etat et la Région.

Un programme de développement va être mis en place à la Région avec un cadre et des priorités d'actions pour la bio pour les demandes de financements.

Ce programme « ambition bio » régionale concernera les différents axes suivants à priori : appui et développement de la production, filières, augmentation de la consommation de bio de BFC, de la transformation de BFC, formation, recherche et gouvernance.

Le 10 mai a eu lieu la présentation de ce 1^{er} travail de co-écriture. Un rendez-vous de consultation de tous les acteurs bio a été demandé (pour cet automne).

Pour en savoir plus, Estelle Féliculis : estelle.feliculis@agribiofranchecomte.fr



La vie d'Interbio

L'Assemblée Générale d'Interbio a eu lieu le 25 avril à Longeville (25)

Ce rendez-vous annuel a permis d'échanger sur le thème du « **Changement d'échelle de la bio** » tant au niveau national que régional. Des exemples et interventions de nos adhérents tant agriculteurs, que transformateurs et distributeurs ont enrichi les débats.

La présence de nombreux financeurs et partenaires ont permis également des discussions fort intéressantes.

Une soixantaine de présents ont pu apprécier les focus sur les actions menées en 2016 avec des nouveautés pour les maraîchers, les viticulteurs, les éleveurs de porcs, de volailles, la mise en place d'outils transversaux de communication, de réflexions...

Des focus sur le savoir-faire de nos salariés en termes de **calcul de coûts de production, d'utilisation de la méthode Obsalim®**, sur l'avancée de nos projets par filière ont été présentés.

Voir le [compte-rendu disponible sur notre site Internet](#).

Des constats essentiels :

- **la construction et le suivi de filière ne sont pas dissociables avec le conseil technique aux acteurs.**
- **les dynamiques et projets enclenchés sont à poursuivre.**
- certains secteurs et marchés manquent encore de productions et de structuration. Le travail de mise en adéquation entre offre et demande est à renforcer.

L'A.G. s'est terminée par une visite-guidée des ateliers de Haute Loue Salaisons par Jean-Pierre Bretilot, Directeur.

Merci à tous pour votre participation et à votre disposition. L'équipe d'Interbio.





Arrivée de Pauline Millet

Comme annoncé, **Pauline Millet est arrivée courant avril en service civique** pour renforcer l'équipe d'Interbio. Elle a été d'un soutien plus que bienvenu lors de la fête bio de Besançon. Pauline assure actuellement des missions administratives et de communication, ponctuellement d'appui technique. Elle entame aussi une enquête sur les besoins en approvisionnements auprès des magasins spécialisés afin d'adapter au mieux les stratégies de développement des filières bio...

★ L'interview

Serge Grass, Président d'AgroBioConso, administrateur d'Interbio

✓ Quel est votre parcours ?

Je suis mécanicien réparateur automobile de formation, activité dans laquelle j'ai passé toute ma carrière professionnelle dont plus de 30 ans comme agent de maîtrise. J'ai été sensibilisé aux problèmes de l'environnement en 1976 lors de la naissance de ma fille : Pour « lutter » contre la prolifération des hannetons la chambre d'agriculture avait organisé un épandage d'insecticide sur l'ensemble des forêts de mon village. Depuis lors à la maison nous consommons bio.



Je me suis engagé dans une association consommateur en 1980 considérant que **les consommateurs par leur achats votent au quotidien**. Dans cette association j'ai, avec plus ou moins de succès, essayé de faire prendre en compte les méfaits du libéralisme et de l'agriculture intensive. C'est ainsi qu'en 1986 j'écrivais « **nos exigences de prix bas nous rendent complices de ceux qui exploitent la misère sociale du tiers monde** ».

Ce parcours m'a conduit à créer **Agro Bio Conso** en 2004 dont l'objet est :

- Permettre aux producteurs et aux consommateurs de se réapproprier le contrôle de leur pouvoir économique en organisant eux-mêmes un réseau de distribution de produits bio,
- Organiser un commerce équitable local en circuit court, en invitant des producteurs bio à créer une activité commerciale complémentaire qui optimise leurs revenus,
- Organiser des échanges entre producteurs,
- Permettre aux consommateurs de manger bio au juste prix.

✓ Comment avez-vous connu Interbio ?

Interbio avait instauré un poste d'administrateur pour représenter les consommateurs. C'est ainsi que j'ai connu et siégé au conseil d'administration d'Interbio au nom de l'association de consommateurs dont j'étais membre.

✓ Quel intérêt Interbio représente-t-elle pour vous ?

C'est un lieu qui permet de rencontrer et de travailler avec les producteurs. Apporter un autre regard avec mes expériences et réflexions de mon long parcours militant.

✓ En tant qu'administrateur pour le collège « consommateurs », quelles sont pour vous les clés pour renforcer l'engouement du consommateur pour la bio ?

La santé est un aspect qui mobilise beaucoup de consommateurs :

- Les personnes qui ont des problèmes de santé prennent conscience que la bonne santé est la base de la qualité de la vie.
- Les jeunes parents qui ont la responsabilité de cette vie qu'ils ont conçue : Une naissance fait se réveiller les instincts protecteurs qui sont au fond de chaque humain.
- L'environnement est aussi un élément important de notre qualité de vie. Les pollutions générées par l'usage des pesticides conduisent à de nombreuses incidences sanitaires sournoises.

Pour protéger notre santé il faut que nous disposions d'une nourriture et d'un environnement sain que seule l'agriculture bio est à même de satisfaire.



✓ Quels seraient les points de vigilance ?

Pour que cette agriculture « civique » puisse se développer il faut que les paysans qui la pratiquent puissent en vivre convenablement. A cette fin il faut que les producteurs cogèrent des réseaux de distribution pour maîtriser leur destin.

✓ Vous avez proposé une animation sur la fête bio du Printemps à Besançon qui a remporté un large succès auprès des visiteurs (et nous vous en remercions !) Quel en était l'objet ?

Démontrer que l'on peut se nourrir « bio » sans dépenser plus.

Que l'on peut faire des « petits plats » sans y consacrer tout son temps libre.

Rappeler que cuisiner c'est plus que de préparer des repas : c'est donner un supplément d'âme à la nourriture...



★ Techniques et filières

NOUVEAU - Découvrez le nouveau site ressource du réseau FNAB sur les pratiques & filières bio : cliquez !

PRODUIRE BIO Découvrez www.produire-bio.fr
le site de référence sur l'agriculture biologique

La fromagerie du Haut Jura, en route vers la fabrication bio.

Accompagnés par Etienne Faure de l'ADFPA, 7 producteurs, parmi les 16 livrant la SARL, se sont engagés en bio ce printemps. La première fabrication bio aura lieu en novembre 2018 à l'issue de la période de conversion. Il sera fabriqué à la fois du Bleu de Gex et du Comté. Début juin, afin de comprendre le fonctionnement d'un atelier mixte, quelques producteurs sont venus visiter l'atelier de la coopérative de Plasne. Lors de cette visite, Interbio a présenté les enjeux en atelier mixte.

Bientôt un malt issu d'orge local

Une dizaine de producteurs s'organisent depuis plus d'un an pour produire une orge brassicole locale. Du choix de la variété jusqu'au maltage, nombreuses sont les étapes à préparer. C'est environ 75 ha qui y sont consacrés contre 13 seulement l'année passée. Ces travaux se font en lien avec les brasseurs de la région qui s'impliquent fortement pour faire émerger une filière locale.

L'appui technique aux cultures est réalisé par Mickaël Grevillot de la Chambre d'Agriculture de Haute-Saône, tandis que l'animation collective du projet est réalisée par Interbio. Après un tour des parcelles, les orges s'annoncent belles cette année. On estime entre 160 et 200 tonnes, le volume qui pourrait être envoyé vers une malterie en Belgique. En attendant d'avoir une malterie plus locale... Un projet est en cours.

Plus d'infos auprès de Christelle Triboulot au 03 81 66 28 28, christelle.triboulot@agribiofranche.comte.fr



Viticulture

Un voyage d'étude pour commencer la saison viticole !

Début avril, **les vigneron du groupe DEPHY sont partis visiter leurs collègues du Périgord** pour s'enrichir de leurs pratiques et expériences sur les engrais verts et couverts végétaux. C'est les techniciens du réseau Agrobio Périgord qui nous ont accueillis et permis cette rencontre. Au programme, 2 jours sur place, et la visite de 7 domaines pratiquant depuis plus ou moins longtemps les engrais verts. Une soirée d'échange et de dégustation des vins de nos deux régions viticoles était également au rendez-vous. Cette initiative fait suite aux 2 jours de formation sur les engrais verts avec Eric Maille en novembre 2016. Les vigneron sont maintenant prêts à tester ces nouvelles pratiques à la fin de cet été !

2 journées sur le curetage de la vigne ont également eu lieu les 13 et 14 avril avec le formateur Emmanuel Franquet. Au programme, on a appris à manier des petites tronçonneuses, en général électriques, pour venir « cureter » les zones de bois morts dans le cep de vigne et pouvant contenir de l'amadou : autrement dit, des zones mortes colonisées par des champignons vecteurs de l'esca, une maladie du bois, qui affecte de manière non négligeable l'état des vignobles.

Et enfin, récemment, le 1^{er} juin, puisque le thème suscite un vif intérêt, **une réunion d'information a été organisée sur les cépages résistants, en compagnie de Nicolas Dordor travaillant avec Philippe Borioli pépiniériste en Suisse et producteur de cépages résistants.** En effet, depuis avril 2017, 12 nouveaux cépages hybrides et résistants au mildiou et à l'oïdium sont maintenant autorisés à la plantation à des fins de vinification et de commercialisation. Nous avons pu déguster plusieurs échantillons : Divico, Cabernet noir, Cabernet jura, Souvignier gris, Pinotin, Muscaris, Solaris...

Et la prochaine étape sera un voyage d'une journée à l'Institut de Changin en Suisse pour visiter et déguster leurs vins issus de parcelles expérimentales en variétés résistantes...



Curetage d'un cep de vigne



Visite d'une jeune plantation avec semis d'engrais verts lors du voyage d'étude dans le Périgord.

Pour plus de renseignements, contacter Anne-Claire Bordreuil anneclaire.bordreuil@agribiofranchecomte.fr

Grandes cultures :

Restitution de l'enquête Grandes cultures bio les 21/03 et 30/03

→ Très peu de participants : il devient nécessaire de modifier le format de restitution de ce travail car les producteurs ne semblent plus adhérer. Des réflexions sont en cours, ainsi que sur la poursuite de l'enquête en partenariat avec les chambres d'agriculture, car ce travail jusqu'ici commun et partagé arrive à expiration (le partenariat était pour une durée de 5 ans, qui sont aujourd'hui révolus).

Il est donc nécessaire de fixer les choses et de revoir ce travail selon les besoins de terrain et avec nos partenaires.



Travail sur le sol avec le groupe DEPHY

Pour répondre à une des attentes du groupe DEPHY grandes cultures, nous avons mis en place un protocole d'observation sur une parcelle de chacun des membres du groupe (élargi à 4 agriculteurs supplémentaires demandeurs de ce type de travail)



→ Mise en terre de sachets de thé pour tester la dynamique de la vie du sol.

Ce test mené au niveau mondial permet de comparer les sols sur un indicateur de vitesse de dégradation de la matière organique. Les sachets de thé mis en terre entre mars et avril sont en cours de récupération pour une mise à l'étuve, et enfin une pesée.

→ En plus de ce protocole d'observation, sur chacune des parcelles, il a été réalisé un « droptest » + pH + test HCl afin d'avoir quelques éléments d'interprétation des résultats de thé.

→ Suite à ce travail que nous espérons fructueux, une formation se déroulera fin novembre avec Joséphine Peigne sur la fertilité des sols, qui devrait nous aider à mieux interpréter les observations et nous donnera des bases supplémentaires pour diagnostiquer les sols. Un protocole nous sera alors délivré et sera mis en place par et pour les participants.

Variétés paysannes :

Pour plus d'autonomie, plus de sécurité et une qualité répondant aux attentes de la société, certains membres du groupe DEPHY grandes Cultures ont mis en place des essais variétaux de variétés paysannes de l'association Graine de Noé.

Ces essais sont en cours, un suivi d'observation et de notation a été réalisé par Interbio afin de comparer les variétés et aider les producteurs à sélectionner les variétés qui leur conviennent le mieux en plus de leurs propres observations.

Des variétés d'orge anciennes sont aussi en observation pour essayer de répondre à une filière locale brassicole en cours de constitution.



Des tours de plaines dans le Doubs et le Jura :

Un tour de plaine a eu lieu le 12/04 chez Christian Picard (39) membre du groupe DEPHY GC et le 03/05 chez le GAEC Liegeon (25) afin de discuter des cultures en place et des outils utilisés pour travailler le sol, désherber... Cette rencontre a permis aux participants d'échanger sur leurs pratiques et de s'enrichir de l'expérience de chacun.

Des observations ont été réalisées sur les parcelles conduites en AB sur le captage de Villevieux afin de référencer des données pour la Ville de Lons le Saunier qui anime ce captage pour développer les pratiques biologiques.

31/06 : « coup de main » pour l'accueil à la visite d'essai de la chambre d'agriculture de Haute Saône, et présentation du groupe DEPHY Grandes Cultures (composition, objectifs et travaux)

15/06 : organisation pour le groupe DEPHY GC bio et autres producteurs, d'une visite de la ferme de la Gauloise, en partenariat avec Stéphane Gripon de BioBourgogne, lui-même animateur d'un groupe DEPHY en Côte d'Or. Des échanges passionnants sur les variétés cultivées, les associations de cultures, la fertilité des sols (présentation d'une analyse Celestalab = analyse de la matière organique du sol), sur des itinéraires techniques innovants (pâturage des céréales en sortie d'hiver par un troupeau de brebis) ...

A venir :

- Récolte et battage des variétés paysannes en essai,
- Analyse des résultats du protocole d'observation des sols à base de sachets de thé,
- Démonstration d'un toasteur pour légumineuses les 29 et 30 novembre
- Fin novembre : fertilité des sols et accompagnement dans l'autodiagnostic des sols des participants
- Début janvier : Mieux connaître les semences dites paysannes (RSP + Graine de Noé), pour gagner en autonomie et en liberté.

Volaille

Dossier sanitaire: Suite à l'envoi d'un courrier en début d'année par Interbio, **une réunion de concertation a eu lieu le 7 avril à Dijon** en présence de la DRAAF, des DDCSPP, de représentants de producteurs bio, du réseau bio de BFC etc... pour faire un point sur la situation « grippe aviaire et Biosécurité ». Nous avons pu faire remonter toutes les craintes et interrogations des éleveurs, l'administration s'est vue rassurante et a pris en compte nos remarques.

Toutefois les décisions restant au niveau national, **Interbio et le réseau FNAB se sont également associés aux travaux menés par la Confédération Paysanne** ; notamment la rédaction d'un guide de bonnes pratiques adaptant le plus possible la nouvelle réglementation Biosécurité aux petits élevages- circuits courts. Dans ce cadre-là, une réunion de travail Grand Est/BFC a été proposée aux éleveurs par le réseau bio et la Conf' **le 16 mai**. Le guide sera proposé à la DGAL et au Ministère d'ici septembre. Nous vous tiendrons informés.

La **formation Biosécurité** adaptée aux élevages bio et circuits-courts a également eu lieu en partenariat avec Accueil Paysan **le 30 mai** dernier.

Groupe d'échange : un noyau d'éleveurs de volailles bio essentiellement basés dans le jura souhaitent travailler dès cette année sur 2 thématiques essentielles : l'alimentation et la reproduction afin de gagner en autonomie. Interbio les appuie dans leurs projets collectifs et individuels.

Agroforesterie

Interbio FC a participé **le 27 avril** à une journée technique agroforesterie organisée par le Réseau Rural Agroforestier Français (RRAF). Cette journée avait pour but d'échanger entre techniciens et animateurs des régions Grand Est et BFC autour d'une étude de cas concret, un projet de plus de 40 Ha de plantation d'arbres en intra-parcellaire dans le sud de l'Aube.

Plus d'infos auprès de Lise Ducret 03 81 66 28 28 - lise.ducret@agribiofranche.comte.fr



La saison maraîchère est en pleine activité !

La profession de maraîchers Bio en Franche-Comté continue à s'organiser, de se professionnaliser et de faire parler d'elle. Nous suivons de près par des visites de terrain régulières l'avancée de la saison qui est en pleine activité !

Parmi les actions mises en place ce début d'année :

- Mise en place d'une **mercuriale** pour les maraîchers du 70 et d'un **forum de discussions** professionnel
- **Intervention à la MFR de Chargey-les-Gray** pour montrer le réseau, les actions et faire un point sur la Bio, ses chiffres et ses actualités.
- Des **analyses de sols** afin de soutenir les agriculteurs et de les aiguiller dans leurs choix

Cet été, avec les maraîchers nous prévoyons une **visite de ferme en Maraichage sur Sol Vivant** en Alsace afin de nous donner des éléments de réflexion et/ou d'évolution technique.

A suivre donc.

Travaillons ensemble à votre **autonomie** et à la **pérennisation de vos fermes bio !**

Contact : Samuel Hohwald, 03 81 66 28 29, samuel.hohwald@agribiofranche.comte.fr



Elevage laitier

→ Participation à l'organisation de la journée du groupe herbe le 11 Avril à Tarcenay (25).

Interbio fait partie de ce groupe de travail composé de différents techniciens des entreprises de conseil en élevage et des chambres d'agriculture.

Un peu plus de 200 personnes furent présentes pour assister à cette journée, le matin en salle avec deux intervenants Didier Deleau d'Arvalis et Patrice Pierre de l'institut de l'élevage. Ils nous ont respectivement présenté les intérêts et conduites des prairies naturelles, puis des prairies temporaires multi-espèces. L'après-midi s'est déroulé directement sur les prairies avec 3 ateliers : le sol, le pâturage, l'entretien et gestion de ses prairies.

Une occasion de montrer l'importance de la gestion de l'herbe dans notre région, pour nos systèmes d'élevage pour gagner en autonomie et efficacité économique.

Ci-dessous un article résumant la journée et les présentations techniques des intervenants :

<http://idele.fr/domaines-techniques/metier-deleveurs-et-societe/conseil-en-elevage/publication/idelesol/recommends/le-sol-la-prairie-et-la-vache.html>



Patrice Pierre (Institut de l'élevage)

→ Au printemps, suivi de l'herbe et gestion du pâturage :

De plus en plus d'éleveurs bio et/ou en conversion mettent en place du pâturage tournant et/ou au fil.

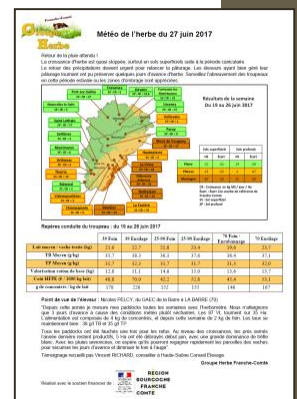
Chaque semaine, Interbio réalise des mesures de hauteur d'herbe pour aider à la décision. Ces hauteurs sont recensées dans la **météo de l'herbe**, disponible [sur le site d'Interbio](http://www.interbio-franche-comte.com/Elevagelaitier.html) : <http://www.interbio-franche-comte.com/Elevagelaitier.html>

Le plus important est d'observer ses parcelles et leur hauteur afin de prendre la bonne décision.

Ces mesures se font dans le cadre du groupe herbe Franche-Comté.

Le **guide « bien conduire le pâturage pour optimiser la valorisation de l'herbe »** réalisé par le groupe herbe, donne des clefs pour optimiser la gestion de son pâturage :

http://idele.fr/no_cache/recherche/publication/idelesol/recommends/bien-conduire-le-paturage-pour-optimiser-la-valorisation-de-lherbe.html



Pour plus d'information, contacter Alban Mondière
03 81 66 28 32 – alban.mondiere@agribiofranche.comte.fr



Restauration collective

Une délégation Jurassienne de cuisiniers et gestionnaires d'établissements adhérents à la charte « Carte sur Table » a participé aux **premières rencontres nationales de la restauration collective engagée en bio** les 29 et 30 juin à Marsaneix en Dordogne.

Une initiative du collectif « Les pieds dans le plat » : un réseau de professionnels engagés et experts, dont le co-Président est Jean-Christophe COTTET, cuisinier, responsable restauration au CHS du Jura à Dole, formateur pour le collectif dont les spécificités sont les cuissons basses températures.

Une co-organisation de nos homologues d'Agrobio Périgord.
Un partage d'expériences inédit !

Retour sur ces rencontres par Julie Parrot dans les prochaines Nouvelles Bio de Franche-Comté !



Les nouvelles Bio de Franche-Comté

12

Comme promis dans les Nouvelles Bio de Mars, voici la restitution du travail de nos étudiants de licence pro ABCD d'Obernai, Florine, Cécile et Adrien :

1. **La plaquette sur les SIQO** (Signes Officiels de Qualité et Origine) → Cliquez !
2. **L'article résumant l'enquête menée au salon Biofach** tentant de définir en quoi le label A.B. apportait une plus-value à un produit déjà sous SIQO (lorsque les 2 sont possibles !)

Un grand merci à eux et à leurs professeurs !



Le Bio : best SIQO !

Florine, Cécile et Adrien, étudiants en Licence Professionnelle Agriculture Biologique Conseil et Développement, missionnés par Interbio Franche-Comté, ont enquêté afin d'estimer les plus-values éventuelles du Bio par rapport aux autres Signes Officiels de la Qualité et de l'Origine (SIQO) tels que les AOC, AOP, IGP, STG et Label Rouge.

Plus que jamais, la consommation des produits Bio explose. Les chiffres de l'Agence Bio parlent d'eux même : +15% d'achat de produits alimentaires bio entre 2014 et 2015 et une augmentation estimée pour 2016 de +20% par rapport à 2015.

Si 7 français sur 10 affirment consommer régulièrement du bio, soit au moins 1 fois/mois (chiffres 2016 du Baromètre Agence BIO / CSA), nombreux restent attachés aux signes de qualité des produits, qui assurent le respect d'un savoir faire (STG), d'une qualité supérieure (Label Rouge) ou encore d'une zone géographique d'origine (AOP/AOC, IGP) ...

Trop de logos tue les logos

Nombreux sont les produits cumulant le label AB avec l'AOP (Comté...), l'IGP (Vin Coteaux de l'Auxois, Saucisse de Morteau...) ou encore le Label Rouge. En cas de double labellisation (dont l'AB), les professionnels ne font pas tous le même choix.

Certains décident d'afficher le logo AB mais pas l'AOP/AOC ou IGP pour ne pas « perdre » le consommateur avec une accumulation de logos sur l'emballage.

Stéphanie Eclancher, commerciale export du Groupe Cerno, (leader du cerneau de noix français basé dans le Sud-Ouest), estime à propos de leur gamme bio que : « Si on n'avait pas d'AOP, ça marcherait tout aussi bien. »

Les SIQO ne constituent donc pas forcément un plus car la stratégie commerciale est essentiellement basée sur le mode de production biologique, qui parle mieux aux consommateurs. Les entreprises choisissant d'afficher une double labellisation, cherchent par là à s'adresser à une clientèle plus large. Un exemple pour le Comté, avec la Coopérative Mont Jura qui affirme « avoir une gamme AOP et bio nous permet de diversifier notre clientèle ».

Peut-on parler de plus-value ?

On observe aisément la différence de prix entre un produit conventionnel et un produit bio (environ 30% de plus pour un produit bio selon l'enquête

réalisée). Cette différence s'explique par des rendements plus faibles et un mode de production plus coûteux en temps et en main d'œuvre.

Cette observation est cependant moins flagrante lorsque l'on compare un produit ayant seulement un signe de qualité et un produit bénéficiant d'un signe de qualité et étant bio aussi. L'exemple du Comté est pertinent ; bénéficiant d'une bonne valorisation, l'AOP est très bien rémunéré, ce qui réduit la différence de prix par rapport au bio.

Pendant, il est bénéfique de passer en bio même si un produit bénéficie déjà d'un signe de qualité. Le Label AB, permet d'assurer un mode de production plus propre et plus sain qui répond à la demande d'un marché en plein essor.

ZOOM sur l'AOP Volaille de Bresse ...

Rares sont les SIQO incompatibles avec le cahier des charges bio. L'AOP Volaille de Bresse fait cependant « exception à la règle ».

Jean Christophe Roux, éleveur bourguignon sorti de l'AOP volaille de Bresse pour se convertir à l'AB, explique : « L'objectif au départ, c'était de pouvoir faire de la Volaille de Bresse bio ». Mais ce projet n'a pas pu aboutir...

L'éleveur nous a fait part des incompatibilités avec le cahier des charges bio : « la finition en épinette, mais aussi la seule source de protéines pour l'AOP est le lait en poudre (très coûteux en bio », empêchant ainsi l'éleveur d'élever des Volailles de Bresse AOP en agriculture biologique.

Pour conclure, le cahier des charges de l'AOP constitue un frein majeur pour les agriculteurs souhaitant se convertir vers la bio. Au cours des prochaines années, le cahier des charges de l'AOP sera peut être adapté à la réglementation bio, afin de satisfaire les envies et les motivations de chaque agriculteur.

Pour ou contre ? Une « bourse aux documents » des outils de promotion...



Pour faciliter la diffusion de nos outils de communication (dont l'Annuaire j'Achète bio en Franche-Comté) et ceux de l'Agence Bio (affiches, dépliants, guirlandes AB, cartes postales, kits pédagogiques... [Voir les supports disponibles sur le kiosque de l'agence bio](#)) pour vos points de vente, vos événements... nous pensions organiser une « bourse aux documents » 2 fois par an à Interbio Besançon et Lons pour les adhérents d'Interbio et des GABs. Vous venez dans la journée, vous vous servez et repartez avec ce dont vous auriez besoin. Intéressés ?

Dites-le nous sur interbio@agribiofranche.comte.fr

Fête Bio du Printemps

La Fête Bio du Printemps a eu lieu les samedi 13 et dimanche 14 mai 2017, place Granvelle à Besançon

Pour sa 14^{ème} édition, et malgré 2 gros orages, la fête a été un succès !

Merci aux nombreux élus à avoir répondu présents à l'inauguration samedi matin...

... et aux 2000 promeneurs sur le week-end, 300 amateurs de Maggy Bolle pour son concert !

Et remerciements particuliers aux exposants, animateurs, bénévoles et nos partenaires : la Ville de Besançon et la région de Bourgogne Franche-Comté.

[Retour complet en images ici :](#)
Cliquez !



Coordination de la campagne Printemps Bio 2017...

Interbio accentue son rôle de **coordinatrice** dans les 2 campagnes nationales : **Printemps bio et Manger Bio et Local, c'est l'idéal à l'automne.**

Ainsi, 8 événements ont pris part à la campagne Printemps Bio cette année, pour lesquels Interbio a rédigé un dossier de presse, communiqué sur les réseaux sociaux et fourni les supports de communication pour le jour J.



Campagne Agence Bio menée en partenariat avec la FNAB

Les nouvelles Bio de Franche-Comté

[14]



★ 75 p'tit déj' ont été pris à la fromagerie bio du Val de Loue* le dimanche 4 juin à Grange de Vaivre, dans le cadre de la fête du lait bio : un événement du réseau FNAB. Avec mini-marché et animations pour les petits, tout le monde était ravi ! Un grand merci à Lucie pour l'organisation !



★ Une projection du film « 18 communes zéro phyto »* de l'association Veille Au Grain, en présence de Robin Jacoutot et son collègue de la FREDON Franche-Comté. L'émulsion entre Alain Lechat, Président de l'association d'origine Bourguignonne et les franc-comtois s'est opérée le vendredi 9 juin à Besançon, avec Anne Vignot, élue à la Ville de Besançon et quelques Bisontins curieux ! Le film est [disponible sur U-tube](#). N'hésitez pas à le diffuser dans vos communes, c'est un bijou de conseils pratiques très bien réalisé...

★ D'autres événements à beau temps - beau succès !

- Sur les pistes du Printemps Bio sur les communes de Cornot-Lavigney-Gourgeon le dimanche 25 juin*
- Porté par le GAB70, un concept ultra-sympathique de liaison par déplacements doux de 7 lieux de productions bio complémentaires : bière, lait, légumes, pain...
- Marché nocturne des producteurs à l'espace nature Biomonde le 9 juin à Gray
- Portes ouvertes à la Ferme d'Uzelle le 18 juin
- Portes ouvertes au moulin du Val d'Amour le 18 juin à Vaudrey
- Un dimanche au jardin le 25 juin 10h-18h à Marchaux*

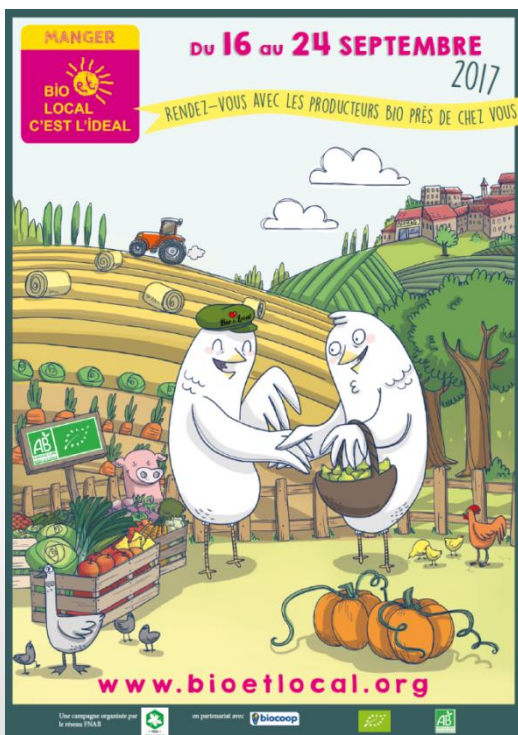


Hélène Chevalier « Le Jardin d'Hélène »
Plus d'infos [ici](#)

* Avec présence d'Interbio.

Merci à tous les organisateurs pour ces initiatives, et aux nombreux visiteurs !

Préparation de la campagne Manger Bio et Local, c'est l'idéal 2017...



Parmi les 2 campagnes nationales coordonnées par Interbio sur l'année, la campagne d'automne est portée par le réseau FNAB et aidée par les magasins Biocoop. Le thème retenu cette année est le **commerce équitable Nord/Nord**

Evénements déjà programmés :

- **Regain(s), le Jura fête la bio** (GAB39) le 2 septembre au Parc des Bains à Lons : en avant-première*,
- **Marché bio** à Saint-Julien-les-Russey le 9 septembre,
- **Les Bio'jours** à Faucogney-et-la-Mer (par TERRES 14ème édition les 9 et 10 septembre)*,
- **Herbes en fête**, à la base nautique des Grangettes au bord du lac saint point le 10 septembre,
- **Marché biofestif** du Bélieu le 16 septembre (à confirmer),
- **L'automne sera bio** (GAB70) le 17 septembre*,
- **WE Gourmand du Chat Perché** – animations scolaires le vendredi 22 septembre à Dole* + marché bio les samedi-dimanche,



- **Marché de producteurs** à Biocoop La Canopée Valentin le 23 septembre(*),
- **Chef en gare** au marché bio en gare Viotte le 5 octobre*,

Autres événements notamment en en magasins Biocoop à venir

* avec présence Interbio



Comme pour la campagne Printemps Bio, des outils de communication spécifiques, dont le fameux « guide pour les amis biosceptiques » sont fournis aux organisateurs pour l'occasion... Interbio se charge également de rédiger un dossier de presse et informer sur la campagne via le site Internet et les réseaux sociaux.

Vous souhaitez organiser un événement ?

Conférences, ciné-débats, visites de fermes, marchés bio, repas bio, dégustations, concerts...

Contactez **Christelle Bobillier** christelle.bobillier@agribiofranche.com ou 03 81 66 28 30 ou remplissez le [formulaire en ligne](#)

★ Infos partenaires



Co-élaboré par les acteurs de la recherche rassemblés au sein de FROG, la **plateforme collaborative co-animée par l'ITAB et l'INRA** rassemble pour la 1ère fois en France, **100 objectifs de recherche nécessaires au développement des systèmes alimentaires biologiques**. Ce programme a pour objectifs d'inspirer les financeurs français et européens et de stimuler les équipes de recherche.

[Plus d'infos](#)



Ouverture d'une nouvelle formation BAC PRO

Conduite et Gestion de l'Exploitation Agricole (CGEA) Production Agro-Biologique à Inéopole Formations (entre Albi et Toulouse)

[Plus d'infos](#)



Biocohérence : une campagne pour un nouveau site Internet

Bio Cohérence lance une campagne de financement participatif sur ZESTE pour développer son nouveau site Internet. Le nouveau site offrira notamment un outil et une carte interactive pour trouver les produits Bio Cohérence près de chez vous. N'hésitez pas à diffuser !

Pour en savoir plus : www.zeste.coop/fr/decouvrez-les-projets/detail/bio-coherence



Découvrez le nouveau site ressource du réseau sur les pratiques & filières bio

Avec des témoignages Franc-Comtois ! <https://www.produire-bio.fr/les-temoignages/>

PRODUIRE BIO Découvrez www.produire-bio.fr
le site de référence sur l'agriculture biologique

Rappel : **lettres filières de la FNAB** : grandes cultures, légumes, lait, viticulture, arboriculture, viande, apiculture. [A lire ici](#). Pour les recevoir automatiquement, n'hésitez pas à vous inscrire !!!

De même, [une Newsletter mensuelle Eau et Bio est en relecture ici](#) : si le sujet vous intéresse, n'hésitez pas à vous inscrire également !!!



Fédération Nationale d'Agriculture **BIOLOGIQUE**



Technique

- **Visite de ferme maraîchage sur sols vivants** le mercredi 12 juillet à 9h au Jardin de Manspach (68),
- **Démonstration d'un toasteur pour légumineuses** les 29 novembre à Port-sur-Saône et le 30 novembre à Dannemarie-sur-Crête
- **Formation qualité du lait** les 23 et 24 novembre et 13 et 14 décembre à Chapelle des Bois (25).

Evènementiel tout public

- **16^{ème} édition de la Fête bio de Chapelle des Bois** (25) à la **Ferme de Nondance** les 12/13 août

Et dans le cadre de la **campagne « Manger Bio et Local, c'est l'idéal »** :

- **Regain(s), le Jura fête la bio** (GAB39) le 2 septembre au Parc des Bains à Lons) : 1^{ère} édition en avant-première*,
- **Marché bio** à Saint-Julien-les-Russey le 9 septembre,
- **Les Bio'jours** à Faucogney-et-la-Mer (par TERRES) 14^{ème} édition les 9 et 10 septembre*,
- **Herbes en fête**, à la base nautique des Grangettes au bord du lac saint point le 10 septembre,



- **Marché biofestif** du Béliu le 16 septembre (à confirmer),
 - **L'automne sera bio** (GAB70) pour sa 2^{ème} édition le 17 septembre à Vesoul*,
 - **WE Gourmand du Chat Perché** – animations scolaires le vendredi 22 septembre à Dole* + marché bio les samedi-dimanche,
 - **Marché de producteurs** à Biocoop La Canopée Valentin le 23 septembre(*),
 - **Chef en gare** au marché bio en gare Viotte le 5 octobre*,
- Autres événements notamment en magasins Biocoop à venir
* Avec présence Interbio



La citation du trimestre

« Je n'ai pas le droit de dire ou de faire quoi que ce soit qui diminue un être humain à ses propres yeux. Ce qui compte, ce n'est pas ce que je pense de lui, mais ce qu'il pense de lui-même ! Blessé un homme dans sa dignité, c'est un crime ! »
Antoine de Saint-Exupéry

Si vous avez des questions, remarques, ou propositions d'articles, contactez-nous :
03 81 66 28 28 interbio@agribiofranche-comte.fr (objet : Nouvelles bio de Franche-Comté)

Directrice de publication : Estelle Féliculis
Rédaction : Equipe Interbio
Mise en page : Christelle Bobillier
Diffusion : Réseau Bio de Franche-Comté et partenaires

Nouvelles disponibles sur le site internet Rubrique « Vie du réseau »

Interbio Franche-Comté
Valparc – Espace Valentin Est – Bâtiment D
25048 BESANCON CEDEX
www.interbio-franche-comte.com

Avec le soutien de



RÉGION
BOURGOGNE
FRANCHE
COMTE

Les
nouvelles
Bio de
Franche-
Comté

(17)

